

## GAZİANTEP'E ÖZGÜ BİR EL DOKUMASI KUMAŞ TÜRÜ OLARAK KUTNU VE ÜRETİMİNDE KULLANILAN RENKLER

### *SPECIFIC HAND WOVEN KUTNU FABRIC IN GAZİANTEP AND COLORS USED IN PRODUCTION*

**Doç. Dr. Nazan AVCIOĞLU KALEBEK**

Gaziantep Üniversitesi, Güzel Sanatlar Fakültesi, Moda ve Tekstil Tasarımı Bölümü,  
Gaziantep/Türkiye. nkalebek@gantep.edu.tr

Orcid: 0000-0002-1840-034X

**Sena SAYAR**

Gaziantep Üniversitesi, Sosyal Bilimler Enstitüsü, Sanat ve Tasarım YL Öğrencisi,  
Gaziantep/Türkiye. senasayar27@gmail.com .Orcid: ve 0000-0001-6883-9089

#### ÖZET

Anadolu toprakları kültürel miras niteliği taşıyan pek çok el sanatına ev sahipliği yapmaktadır. Kültürel miras ait olduğu yerin, coğrafyanın, bölgenin hakkında bilgi sahibi olmasını sağlayan unsurlardandır. Bunların büyük bir çoğunluğunu ise el sanatları oluşturmaktadır. Gaziantep, tarihin ilk dönemlerinden itibaren bir çok el sanatının sonraki nesillere aktarılması konusunda önemli kentlerden biri olmuştur. Kutnu kumaşı tarihi 16. yy'a kadar uzanan bu işin ustaları tarafından günümüzde halen devam eden Gaziantep yöresine ait el sanatlarından. Kutnu zahmetli üretim aşamaları ve içinde hiçbir sentetik madde bulunmamasından ve vücuda zararı dokunmayan yapısından dolayı değerli bir kumaş olmuştur. Çözgüsü ipek, atkısı pamuk olan bir yapıya sahiptir. Kutnunun farklı isimlerde bir çok çeşidi bulunmaktadır. Kutnu kumaşına bakıldığında hakim renginin sarı olmasıyla birlikte kırmızı, siyah, yeşil, mor, pembe ve mavi gibi renklerinde kullanıldığı görülmektedir. Renkler moda olgusu içinde önemli bir yere sahiptir. Bu çalışmada kutnu kumaşı ve üretiminde kullanılan renkler ile ilgili kaynaklar incelenip , literatür taraması yapılmış; kutnu kumaşında kullanılan renklerin insanlar üzerindeki etkileri, verdiği mesaj ve sembolik anlamları incelenmiştir. Sonuç olarak kutnu ustası Muhittin Eldemir ile yapılan görüşmeler sonucu kutnu kumaşında kullanılan renk tercihlerinin nasıl oluştuğuna dair bu bilgiler elde edilmiştir: ana renkler olan sarı, kırmızı ve mavi renklerin kök boyalarıyla elde edildiği daha sonra ana renklerin birbirine karıştırılmasıyla ara renklerin ortaya çıktığı ve usta-çırak ilişkisiyle renk tercihlerinin günümüzde de aynı şekilde devam ettiği görülmektedir.

**Anahtar Kelimeler:** Moda, Kutnu, Gaziantep, Renk, El Sanatı

#### ABSTRACT

Anatolian lands are home to many cultural heritages as handicrafts. Cultural heritage is one of the elements that make it possible to have information about the region, geography and the region. The majority of these are handicrafts. Gaziantep has been one of the important cities in the transfer of many handicrafts to the next generations since the early periods of history. Kutnu fabric is one of the handicrafts of Gaziantep region, which still continues today by the masters of this work dating back to the 16th century. Kutnu has become a valuable fabric due to the laborious production stages and the fact that it contains no synthetic materials and does not harm the body. It has a structure with a warp silk and a cotton scarf. Kutnu has many varieties with different names. When the Kutnu fabric is examined, it is seen that the dominant color is yellow, but it is used in colors such as red, black, green, purple, pink and blue. Colors have an important place in the phenomenon of fashion. In this study, the sources related to the colors used in kutnu fabric and its production were examined and a literature review was made; The effects of the colors used in kutnu fabric on people, their message and symbolic meanings were examined. As a result, as a result of the interviews with

Kutnu master Muhittin Eldemir, this information was obtained on how color preferences used in kutnu fabric were formed: yellow, red and blue colors, which are the main colors, were obtained with root dyes, and then the main colors were mixed with the master colors and master-apprentice. It is seen that color preferences continue in the same way today.

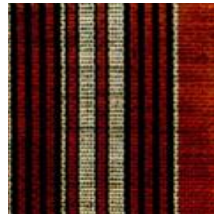
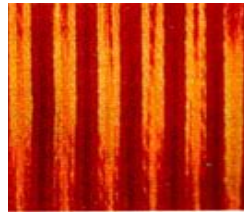
**Keywords:** Kutnu, Gaziantep, Color, Handicraft

## 1. GİRİŞ

Anadolu birçok uygarlığa ev sahipliği yapmış, birçok medeniyetten izler taşımaktadır. Konumu sebebiyle ve ipek yolunun da etkisiyle birçok uygarlığın uğrak noktası haline gelmiştir. Bu durumun Anadolu'yu büyük bir kültürel miras sahibi yaptığı görülmektedir. Kültürel miras açısından ele alınıp bakıldığında el sanatlarının bu bağlamdaki yeri oldukça geniş kapsamlıdır. Kültürel miras ait olduğu bölgenin, kültürün, ulusun coğrafyası, sosyo-ekonomik durumu, inancı hakkında da bilgi vermektedir. Miraslarımızın büyük bir çoğunluğunu ise el sanatları oluşturmaktadır. Ne yazık ki el sanatları içerisinde yer alan dokumacılık, sanayileşmenin ve teknolojinin hızla ilerlemesi karşısında değerini zamanla yitirmekte olduğu görülmüştür. Yerini teknoloji açısından zengin dokuma tezgâhlarına bırakmaktadır.

Gaziantep ilinin el sanatları açısından kültürel bir zenginliğe sahip olduğu görülmektedir. Bu çalışma kapsamında ele alınan kutnu kumaşı da bunlardan biri olmakla birlikte Gaziantep yöresine ait ustalar tarafından el tezgâhlarında dokunan Osmanlı zamanından itibaren varlığını sürdüren kültürel miraslarımızdan biridir. "Geçmiş 16. yy'a kadar dayanan kutnu; çözücü ipek, atkısı pamuk olan bir dokuma türüdür" (Yazıcı, 2014:12). Adını Arapçadan gelen pamuk anlamına sahip "kut(u)n" kelimesinden alır. "Tarihi değeri olan kutnu, Türkiye'de yalnızca Gaziantep'te dokunan ipekli bir dokuma türüdür" (Keskin, 2018). Fahri Dalsar'ın Türk Sanayi ve Ticaret Tarihinde Bursa'da İpekçilik kitabında bahsettiği üzere kutnu çok defa uzunlamasına renkli şeritlerden oluşan atkısı pamuk çözücü ipek olan yollu bir kumaştır (Aktürk, 2013:69).

Elif Alan'ın Gaziantep Yöresi El Dokumalarından "Kutnu" üzerine yaptığı bir incelemede şu ifadeye değinilmiştir "Geleneksel giysilerin başta gelen kumaşı olan kutnu, Osmanlılar döneminde kadın ve erkek giyiminde entarilik, İstanbul gibi büyük kentlerde de döşemelik olarak kullanılmıştır" (Ocakoğlu, 2018:1586).





**Resim 1.** Kutnu Kumaş (Alan, 2011)

Hem üretimin zor ve zahmetli olmasından hem de vücuda zarar vermeyen, içinde sentetik hiçbir madde bulundurmayan sağlıklı bir kumaş olduğundan dolayı değerli bir kumaş olarak görülmüştür. Osmanlı döneminde de padişah ve saray mensuplarının kaftan ve kıyafetlerinde kutnuyu tercih etmelerindeki sebeplerden başlıca olanının bu olduğu bilgisine ulaşılmıştır. Aynı zamanda güç, asalet, ihtişam göstergesi kabul edilmişti. Osmanlı döneminde geleneksel giyim unsuru olarak kullanılan kutnu günümüzde giyim haricinde farklı alanlarda da kullanılmaya başlamıştır. Fakat günümüzde yeterli istihdam olanağı olmadığı için önceleri geçim kaynağı olan kutnu kumaş eskisi gibi üretilmeye devam edilmiyordu. “Kutnu dokumaların, kullanım alanlarının ve tüketici talebinin azlığı sebebiyle, üretimi her geçen gün azalmaktadır. (İmer, 2001). Türk Kültürü açısından önemli bir yere sahip olan el sanatlarımızın da gelecek nesillere aktarımı, tanımı kültürel zenginliğimizin korunması hususunda büyük önem arz etmektedir. Son dönemlerde bunun için çeşitli çalışmalar yürütülmeye başlanmıştır. Örneğin ‘Kutnia’ markası bunlardan biridir. “Amacımız ülkemizin topraklarından çıkan Kutnu değerini küresel olarak sevilen bir markaya dönüştürmek, Kutnu ustalığının ve dokuma kültürünün güçlenerek yeni nesillere taşınmasını sağlamak” (Konukoğlu, 2017) düşüncesiyle yola çıkılmış kadın-erkek giyimden ev tekstiline kadar kutnuyu birçok alana dâhil edip, kutnunun yaygınlaştırılması ve tanıtılması amaçlanmıştır. Kutnunun birçok çeşidi olmak ile birlikte içerisinde sıklıkla kırmızı, sarı, mor, yeşil, bordo, pembe, mavi ve siyah renkleri barındırır. Kutnunun kullanıldığı alan azalmış olsa da hala yapılan tasarımlarda tercih edildiği görülmektedir. Geleneksel bir kumaş ve tarihçesinin çok eskilere dayanması dolayısıyla tasarımlarında yenilik arayan, farklılık isteyen günümüz modacılarının da kutnuyu tercih etmelerinde bir sebep olmaktadır.

Araştırmanın amacı, Gaziantep yöresine özgü bir el dokuması olan kutnu kumaşının üretiminde kullanılan renklerin tercih sebebinin ne olduğu hakkında bir sonuca ulaşmak, geleneksel dokuma sanatı olarak Gaziantep için öneminin belirlenmesi ve gelecek kuşaklara aktarılma çalışmalarını neler olduğunu amaçlamıştır. Gaziantep’te üretimi devam eden kutnu kumaşının günümüze kadar uzanan serüveni belgelenmiş. Kutnu kumaşı günümüzde modern tasarımlarla hayat bularak üretimine devam edilmekte ve gelecek nesillere aktarılması sağlanmaktadır. Araştırma yapılırken kutnu üzerine yapılan araştırmaların kısıtlı oluşu, sorulan sorulara istenilen cevabın bulunamayışı, kutnu üretiminde kullanılan renklerin tercih sebebinin bilinmeyişi bu araştırmanın önemini açıklamaktadır. Şu an kutnunun bulunduğu konum, günümüz modasına uyarlanışı, giysi haricinde birçok alanda kullanımı ve kutnu hakkındaki bilinmeyenler araştırılmıştır. İlk bölümde kutnunun çıkış noktası günümüze kadar nerden ulaştığı, halen varlığını devam ettirip ettirmediği ikinci bölümde kutnu da kullanılan renkler, bu renklerin yansıttığı anlam ve insanlar üzerindeki etkisi

sonuç olarak da edinilen bilgiler ışığında nelere ulaşıldığı, ne tür sonuçlara varıldığı hedef alınmıştır. Bu çalışma 2 aylık bir zaman sürecinde hazırlanmış olup ilk ayında kaynak taraması yapıldı bununla birlikte kutnu dokumacılığı işini günümüzde hala devam ettiren ustalar araştırdı onlarla görüşme sağlandı elde edilen bilgiler depolandı. Bunlarla ilgili bir özet çıkarıldı. İkinci ayında ise toplanılan bilgiler ve ulaşılan sonuçlar ışığında makale tamamlandı. Bu süreçte literatür taraması yapıldı veriler toplanmış, Gaziantep'te hala kutnu kumaşın üretimine devam eden ustalarla görüşme tekniği uygulanmıştır. Araştırma, bahsedilen kutnu kumaşının geçmişten günümüze serüveni kumaşın içerisinde barındırdığı renk tercihleri ve el dokuması olan kutnunun Gaziantep için önemi alanlarıyla sınırlandırılmıştır. Bu konuda elde edilen varsayımlardan ilki görüşülen ustaların ve taranan kaynakların kutnu kumaşı ile ilgili anahtar kelimelere ışık tuttuğu kabul edilmiş olup ikincisi ise teknik ve yöntemlerin çalışma amacına uygun nitelikte olduğu varsayılmaktadır.

## 2.KUTNU KUMAŞININ TARİHÇESİ VE KULLANIM ALANLARI

Anadolu tarihi bakımından büyük bir kültür hazinesidir. Konumu itibari ile de birçok ticaret yolunun merkezi olmuş, birçok uygarlığın uğrak noktası haline gelmiştir. Özellikle el dokumacılığında, yapılan araştırmalar, kazılar ve incelemeler sonucu Anadolu'nun dokumacılık sanatında önde geldiğini göstermektedir. Dokumacılık insanlık tarihinin en önemli buluşlarından biridir. Giyim-kuşam olgusu insanlık tarihinde olumsuz iklim koşullarının etkisiyle ardından korunma ihtiyacının ortaya çıkmasıyla oluşmaya başlamıştır. Belli bir süreden sonra giyim-kuşam artık ihtiyacın dışında bir moda, statü göstergesi haline gelmeye başlamıştır. Doğal ve hayvansal liflerden faydalanılarak üretilen kumaş çeşitliliği gitgide artış göstermektedir. Kutnu kumaşı da çok eski dönemlerden beri günümüzde hala varlığını gösteren tarihi geçmişi bizi 16. yy. kadar götüren kültürel miraslarımızdan birisidir. "Kutnu, genel anlamda pamuktan yapılmış kumaş anlamına gelir" (Yazıcı, 2014:14). Çözgüsü ipek, atkısı pamuk olan bir dokuma türüdür. "Ansiklopedik tanımıyla kutnu genellikle çözgüleri ipek, atkıları pamuk ipliğinden, çözgü sateni örgüsü ile dokunmuş, renkli çözgüleri nedeni ile renkli çizgileri olan bir tür yarı ipekli kumaştır" (Aktürk, 2013:69). Kutnuyu değerli ve önemli kılan başlıca unsurları el dokuması olması açısından üretim aşamalarının zor, zahmetli ve fazla emek gerektirmesi, içinde hiçbir sentetik madde bulundurmamasından dolayı vücuda zarar vermeyen, sağlıklı bir yapısının oluşudur. Değerli bir kumaş olması sebebiyle kutnu Osmanlı döneminde de sıklıkla kullanılır, asalet ve güç temsili olarak görülürdü. Sultan ve padişahın kaftanlarında saray mensuplarının kıyafetlerinde tercih edilip kullanılmıştır. Bunun yanı sıra giyim-kuşam haricinde kürk iç astarında, dekoratif perde, koltuk, kanepeler, yastık örtüsü tasarımlarında tekstil materyali olarak kullanıldığı bilinmektedir (Gürcan ve Yardımcı, 2016:225). Kutnu ile özdeşleşen boncuklu bir diğer adıyla mecediye aslında daire anlamındadır. Mecediye, Osmanlılarda para birimidir. Bu isim de kumaşın ve deseninin ne kadar değerli olduğunu bizlere gösteriyor. Kutnu kumaşı geçmişten günümüze olan süreçte kutnu, alaca, meydaniye gibi isimlerle sınıflandırılmıştır. Kutnu kumaşı ele alındığında 60 civarı çeşidi olduğu görülmektedir. "Bu ayrımın çözgü teli haricinde belirleyici başka unsuru yoktur" (Yazıcı, 2014:13). "Osmanlı sınırları içinde yer alan Halep, Şam, Hama, Humus gibi şehirlerde dokunup kervanlarla Anadoluya getirildiği gibi Halep'ten göç eden aileler tarafından Gaziantep'e geldiği anlatılır" (Yazıcı, 2014:1). Daha sonra üretimi Gaziantep merkezinde ve ilçelerinde sürdürülmeye

devam etmiştir. “Kutnu Türkiye’de Gaziantep yöresine ait, ünlü ustalar tarafından el tezgâhlarında dokunması yapılan ve ipek ile pamuktan oluşan özel bir kumaştır” (Ocakoglu, 2018:1586). Gaziantep ili de ülkemizde geleneksel el sanatları alanında öncü illerimizden biridir. “Geçmiş dönemlerde yörede geleneksel biçimde kullanılan kutnu, günümüzde çok daha farklı kullanım alanlarında tasarlanmaktadır” (Öner, 2019:129). Şimdilerde yöresel kıyafetlerin yapımında da tercih edildiği gibi dekoratif amaçlı aksesuarların ve çeşitli hediyelik eşyaların yapımında da tercih edilmektedir. Günümüzde Türkiye’de yalnızca Gaziantep’te dokunmaktadır. Gaziantep’te üretimi gerçekleştirilen kutnu kumaşları birbirinden farklı kalınlıkta çeşitli renkte çizgilerden oluşan atkısı pamuk, çözücü ipek olan dokuma kumaşlardır. Ahşap el tezgâhlarında dokunur. Zahmetli ve yoğun el işçiliği gerektiren üretim aşamaları vardır. Üretim aşamalarından biraz bahsedecek olursak dokunmadan önce floş iplikler boyanmaya hazır hale dönüştürülür. Bu aşama boyahane denilen kısımlarda yapılır. Boyama işlemi tamamlanan iplikler haşillanır ve kurutulma aşamasına geçilir. Tahar işlemini de gördükten sonra dokuma tezgâhlarına alınır. El tezgâhlarında dokunma işlemi tamamlandıktan sonra ütüleme işlemi yapılarak satışa sunulur. Desenlerine göre çeşitli isimler almıştır. Abdulkadir Mekki, Muhittin Eldemir, Kasım Kaygın, Nurettin Şerbetçi halen bu işi aktif olarak sürdüren kutnu ustalarıdır.

### 3.KUTNU ÜRETİMİNDE KULLANILAN RENKLER

Kutnular farklı renklerdeki, çeşitli mat ve parlaklıkta olan çizgilerin yan yana gelmesiyle oluşturulduğu gibi, üzerinde çiçek desenleri bulunan, motifli olanları da bulunmaktadır. “Kutnularda ipek çizgiler tek renkte ve çoğu zaman sarı renkte olduğu gibi birçok renkli çizginin yan yana gelmesiyle de dokunur” (Yazıcı, 2014:13). “Birbiriyle uyumlu renk harmanlarından oluşan parlak bir yüzeye sahiptir” (Ocakoglu, 2018:1587). Kutnu kumaşına bakıldığında dikkati ilk çeken ve daha sıklıkla kullanıldığı görülen ‘sarı’ kumaşa doğal parlak ve canlılığını vermektedir. Mor, pembe, yeşil, mavi, siyah ve kırmızı renkleri de üzerinde barındırır.

Çalışmayı yapma amacım da olduğu üzere kutnu kumaşında kullanılan renkler bu renklerin anlamları tasarıma etkileri incelenmektedir. Renk, gözle görülebilen her şeyin yapısal özelliklerinden biridir. “Varlıkları kategorize etmekte en sık kullanılan niteliklerden biridir” (Kundakçı, 2016:3). Renkler kişilerin algısına hitap edecek şekilde bilinçli kullanılır.

Tarihin eski dönemlerine ve geleneksel toplumlara bakıldığında renk çeşitliliğinin az olduğunu görüyoruz. Toplum geliştikçe daha modern bir hal almaya başladıkça renk çeşitliliğinin de arttığını fark ediyoruz. “Renkler, tarihin en eski çağlarından beri insanların farkına vardığı ve varlıkları değerlendirmede kullandıkları önemli bir olgudur” (Kundakçı, 2016:4). Toplumsal olaylardan, kutsal inançlara, doğum, ölüm gibi birçok olayı ifade etmek için renklerden faydalanılmıştır. Moda olgusu içerisinde renk faktörünün önemi yadsınmayacak kadar büyüktür. Bütün insanlar bilincinde olarak veya olmayarak sürekli bir renk tercihi yapmaktadır. İnsanlar arasında iletişim biçimlerinden biri olarak görülen renk, çok sık kullanılan aynı zamanda güçlü de bir ifade yöntemidir. Rengin etkilerini moda kavramı içerisinde daha bilinçli bir şekilde araştırabilmek için renklerin fiziksel ve psikolojik yansımalarının bilincinde olmak gerekmektedir. Trendlerin belirlenmesinde renk faktörü tek başına ayrı bir alan olacak kadar öne çıkmaktadır. Renkler yaşamın her alanıyla, sanatla,

tasarımla ve modayla her daim iç içedir. Renk kavramını tüm yönleriyle arařtırmak, ele almak ve anlamak rengin moda içerisindeki yerini farkedebilmek ve kavramak için ihtiya duyulan bir unsurdur. Bu sebeple renk trend analizlerini sunan kuruluřlarda renk uzmanları, tasarımcılar, sosyologlar ve psikologlar gibi çeřitli alanlarda renk bilgisine sahip kiřilerden oluřan uzman bir ekip söz konusudur. Renklerin, bazen çeřitlilik gösteren kimi zamanda herkes için geerli olan dikkat, uyarı, yasaklama, yönlendirme gibi sembolik iřlevleri de vardır. Sahip olduėu sembolik özellikleri sebebi ile de rengi günlük yařantıda sıklıkla kullandığımız bir iletiřim aracı olarak da karřımıza ıkartmaktadır. Giysiler, insanların kendilerini ifade etmeleri ve içinde buldukları ortamda olan iliřkilerini belirlemesi açısından önemli bir rol oynamaktadır.

Renk beėenisi konuya uygunluėa, moda, toplumsal yargılara, kültür seviyesine, yař, cinsiyet ve alışkanlıklara göre insandan insana deėiřlik göstermektedir. Renk, iřlevsel özelliklerinden dolayı, tekstil tasarımı ve modanın en önemli elemanlarından olmaktadır. Dolayısıyla tasarım yapılırken rengin iřlevle olan iliřkisi göz önünde bulundurulmalıdır. Kutnu kumařında kullanılan renklerin anlamları insan üzerinde yarattığı etkileri incelenecek olursa;

### 3.1. Kırmızı

Kırmızı tutkunun rengi olmakla birlikte ilgiyi üzerine eken ve dikkat toplayan bir özelliėi de bulunmaktadır. Canlılık hissi yaratırken beyni de harekete geirir. Heyecan hissi uyandırır, sıhhat verir. Ařkın temsili olan en belirgin renktir. Enerjiyi artırır. Cömertlik, fedakârlık, acıma, cesaret gibi hisleri uyandırır (Özdemir, 2005:393).

### 3.2. Sarı

Sarı renk zenginlik, bolluk, řeref ve sadakati temsil etmektedir. Parlak ve neřeli bir renktir. Sarı rengi tercih eden kiřiler entellektüel, yönetici, hırs, iddia ve özgürlüklerine düşkün kiřilerdir. Sarının renk tonları kiři üzerinde farklı etkiler bırakabilir. Örneėin canlı sarı kiřiye aktif hale getirirken, solgun sarı ise dinlendirip gevřetir. Renk terapistlerine göre bu renk tüm renkler arasında genel kas sinirlerinin gücünü arttıran tek renktir. Aėırlıkları canlandırıcak ve sinirleri uyaracaktır. Sarı, anlamayı keskinleřtirir ve akıl iřlevini artırır. Ayrıca, sarının açık tonları, alanları genişleterek büyütür (Özdemir, 2005:393). Ümran Defne Güntürkün'e göre: Renklerin en parlak ve aydınlık olanıdır. Işıėın, sevincin, üretim ve verimliliėinin rengidir. İyimserlik, canlılık, cořku gibi duyguları ifade eder. Zihin açıcı dikkat artırıcı etkileri vardır (Güntürkün, 2010:26).

### 3.3. Mor

Asaletin rengidir. İtibarlı kiřilerin sıklıkla tercih ettiėi bir renk olup, ařk ve aklın birleřimini ifade eder. Ortaaė Avrupa'sında aristokratların tercih ettiėi renk idi. Saray itibarını, saray mensuplarını temsil eden bir renk olarak kullanıldı. İhtıřam, egemenlik ve asillik duygusu doğuran kiřiler arasında ciddiyet ve mesafe duygusu telkin eder (Özdemir, 2005:393). Ayrıca kraliyet rengidir. Yaratıcı ve ruhsal özellik taşıdığından sanatında rengi olarak tercih edilmiřtir (Güntürkün, 2010:25).

### 3.4. Yeşil

Doğada hakim olan renklerin başında gelmektedir. İnsana huzur veren ve rahatlatıcı özelliği vardır. Güven veren ve iç açıcı bir renktir. Umud, yenilik, canlanma gibi duyguları çağırır. Paylaşma hissi uyandıran, cömertlik ve uyum rengidir (Güntürkün, 2010:26). Yeşil, genel olarak insanın aklına doğayı, cenneti, huzuru, tazeliği, verimliliği ve doğurganlığı temsil eder (Çalışkan ve Kılıç, 2014:75).

### 3.5. Pembe

Dişilik rengidir. Sevgiyi sembolize eder. İnsanda sakinlik, duygusallık gibi duyguları uyandırır. Romantizm, masumiyet gibi duyguları barındırır (Güntürkün, 2010:27).

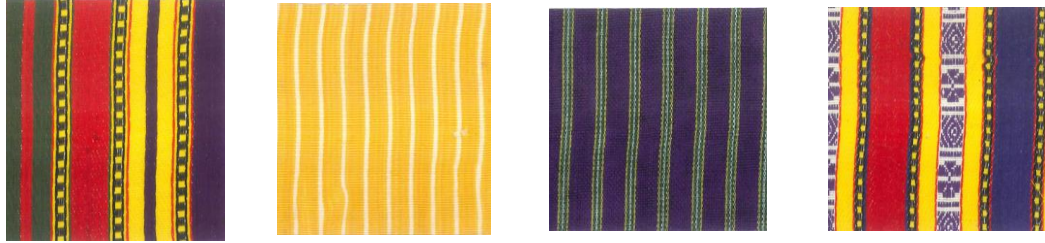
### 3.6. Mavi

Yeryüzünde sıklıkla karşılaştığımız renklerin başında yer alır. Özgürlük, huzur ve sonsuzluğu temsil eder. Soğuk ve dingin, insanlara rahatlık veren, dinlendirici bir renktir. İnsanı yatıştırıcı etkileri vardır. Sakinleştirici ve kan akışını yavaşlatıcı etkileri olduğu bilinmektedir. (Güntürkün, 2010:26). Mavi renk stres ve tansiyona rahatsızlıklarına iyi geldiği bilinmektedir (Çalışkan ve Kılıç, 2014:75)

### 3.7. Siyah

Gökkuşuğu ve renk çarkında bulunmaz. Ölümü akla getiren siyah, genellikle matem rengi, bir yas rengi olarak bilinir. Siyah rengin aynı zamanda gücü, saygınlığı, soyluluğu temsil ettiği de bilinmektedir. Ağırbaşlılığı, hırsı ve tutkuyu ifade eder. Konsantrasyonu ve dikkati artırır. Gücü ve soyluluğu çağırıldığı için makam araçlarında en çok tercih edilen renktir. Siyah renk, hâkim olduğu ortamlara gizem katmakla birlikte kendine güveni ve konsantrasyonu artırır (Güntürkün, 2010:25).

Renkler ilk çağlardan beri simgesel iletişim araçları olarak kullanılmıştır. Kutnuda kullanılan renkler ve yansıttıkları anlamlar bu şekildedir. Renklerin yanı sıra değişik desenlerde kullanılmıştır. Günümüz modasında tasarımlarında hem geçmişten bir esinti hem bir farklılık isteyen modacıların sıklıkla tercih ettiği bir kumaş haline dönüşmüştür kutnu kumaşı. Kullanımda olan motifler yeniden yorumlanarak tekrar tasarımlarda kullanılmıştır. “Özellikle gömlek ve kravat modellerinde moda renklerin kullanımı tercih edilmiştir” (Duman, 2012:1535).



Resim 2. Kutnu Örnekleri (Yazıcı, 2014)

#### 4.SONUÇ

Kutnu ustası Muhittin Eldemir ile yapılan görüşmeler neticesinde kutnu kumaşında tercih edilen ana renkler olan sarı, kırmızı ve mavi renk kök boylarıyla elde edilmektedir. Daha sonra teknolojinin ilerlemesiyle ana renkler birbirine karıştırılarak ara renkler elde edilmiş. Elde edilen bu renkler kutnu kumaşında kullanılmak üzere tercih edilmiş. Çok eski dönemlerden beri böyle süre gelen kutnu dokumacılığı usta-çırak ilişkisiyle renk tercihlerini de bugüne kadar aktarmış oldu. Renk tercihlerinin böyle gerçekleşmesiyle birlikte Gaziantep tarihi çok eski çağlara dayanan kutnu dokumacılığını devam ettirmektedir (Eldemir, 2019). Kutnu kumaşı, günümüzde gündelik hayatın içinde farklı kullanım alanlarıyla adından sıkça bahsettirmeye başlamıştır. Kutnu kumaşının yeniden tanıtılması ve kültür mirası olarak topluma yeniden kazandırılması amacıyla Gaziantep Büyükşehir Belediyesi başkanlığında “Kutnu Tanıtım Grubu” kurulur, grubun başkanlığında Jülide Konukoğlu üstlenir. Aynı zamanda kutnuyu gelecek nesillere taşımak ve ev tekstilinden giyime birçok alanda varlığını sürdürmek için oluşturulan “Kutnia” markasının girişimcisi olmuştur. Bunun yanı sıra Kutnuyu sadece Gaziantep halkının değil tüm Türkiye’de bilinen bir kumaş haline getirmek amacıyla birçok defile ve organizasyon düzenlenmiştir. Bunlardan biri 2014 yılında düzenlenmiş olan “Gaziantep Şehr-i Medeniyetler Defilesi, ardından 2016 yılında Kutnu Kumaşı Tanıtım Grubu tarafından organize edilen modacı Dilek Hanif’in “Geçmişten Geleceğe Zeugma Defilesi”dir. Kutnu kumaşı üzerine Dünyanın farklı ülkelerinde modacılar tarafından kutnuyu dünyaya tanıtmak amaçlı yapılmış özgün defilelerde bulunmaktadır. 2016 yılında Katarda düzenlenen Türk Modacı Rabia Yalçın’ın kutnu kumaşını kullanarak hazırladığı 45 kıyafetten oluşan “Reflect Your Light with Kutnu” buna bir örnektir. Ayrıca Serap Pollard’ın 2014 Londra Moda Haftasında sergilediği “Acculturation” adlı defilesi bunlardan biridir. Bu faaliyetler ile kültürün devamlılığı, geleneksel değerlerin korunması amaçlanmıştır. Modacılar, koleksiyon hazırlarken çoğu zaman ilham kaynağı olarak kültürel değerlerden faydalanmaktadırlar. Türk kültürünü örf ve adetine yansıtan yöresel kumaşlar da modacılar için ilham kaynağı olabilecek niteliktedir. Geleneksel dokumalar geçmişin izlerini günümüze yansıtan kültürel değerlerdendir. Kültürel mirasımız olan bu kumaşların gelecek nesillere aktarılması, geleceğin şekillenmesinde önemli bir kaynak olacaktır. Üretildiği yörenin kültürel, sanatsal ve tasarımsal özelliklerini taşıyan kumaşların üretim devamlılığının sağlanması, bölge ekonomisinin gelişmesine de katkı sağlayacaktır. Kutnu kumaşı pamuk ve ipek gibi vücut sağlığına zararı olmayan doğal liflerden üretilmiş olduğundan estetik görünüm ve bunun yanı sıra ergonomik bakımdan oldukça değerli bir kumaş olup moda tasarımcılarının koleksiyonlarında kullanabileceği farklı bir alternatiftir. Dönem modasına ve renk trendlerine göre kutnu kumaşının renk



kombinasyonları da farklılık göstermektedir. Kombinasyonlar bazı zaman değişiklik gösterebilir kullanılan renkler ana renk olan sarı, kırmızı, mavi ve bunların karışımıyla elde edilen yeşil, mor, pembe birde siyah renk olmuştur.

## KAYNAKÇA

Aktürk, M. (2013), Gaziantep İlinde Yaşayan El Sanatları, Yüksek Lisans Tezi, Süleyman Demirel Üniversitesi, Güzel Sanatlar Enstitüsü, Isparta.

Alan, E. (2011), Gaziantep Yöresi El Dokumalarından "Kutnu" Üzerine Bir İnceleme, Yüksek Lisans Tezi, Marmara Üniversitesi Güzel Sanatlar Enstitüsü, İstanbul.

Bor, A. (2016), "Gaziantep İline Ait Kutnu Dokumalarının Günümüz Giysi Tasarımlarında Kullanılması" *stfd*, 1, 1,(s. 39-50).

Çalışkan, N. ve Kılıç, E. (2014). Farklı Kültürlerde ve Eğitimsel Süreçte Renklerin Dili. Ahi Evran Üniversitesi Kırşehir Eğitim Fakültesi Dergisi, 15, 3, (s. 69-85).

Dalsar, F. (1960). *Bursa'da İpekçilik*. İstanbul Üniversitesi İktisad Fakültesi Yayınları, İstanbul.

Duman, M. (2012). Geleneğin Güncellenmesi Bağlamında Gaziantep'te Geleneksel Meslekler, III. Uluslararası Türk Dili Ve Edebiyatı Öğrenci Kongresi, İstanbul (s. 1535-1440), 2012.

Eldemir, M. (2019). Kutnu Kumaşı ve Üretiminde Kullanılan Renkler. (Sayar,S , Röportaj Yapan) Gaziantep.

Ertürk, N. (2011). "Moda Kavramı, Moda Kuramları ve Güncel Moda Eğilimi Çalışmaları". *Süleyman Demirel Üniversitesi Güzel Sanatlar Fakültesi Hakemli Dergisi*, (s.1-32).

Güntürkün, Ü. (2010). Moda Olgusunun Renk Trendleri Çerçevesinde Ele Alınması, Yüksek Lisans Tezi, Mimar Sinan Güzel Sanatlar Üniversitesi,Sosyal Bilimler Enstitüsü, İstanbul.

Gürçan Yardımcı, K. (2016), "Osmanlı Dönemi Dokuma Sanatı Ürünlerinden Örnekler" *International Journal of Cultural and Social Studies*, 2,1, (s.219-241).

İmer, Z. (2001). *Gaziantep Yöresinde Üretilen Kutnu, Alaca ve Meydaniye Kumaşlarının Bazı Teknolojik Özellikleri*. Ankara: Kültür Bakanlığı Yayınları.

Keskin, Z. (2018). "53 Yıldır Kutnu Üretiyor". Gaziantep Hakimiyet Gazetesi: <https://www.bik.gov.tr/53-yildir-kutnu-uretiyor/> adresinden alındı.

Konukoğlu, J. (2017). *Kutnia Hakkında*. KUTNİA: <https://kutnia.com/tr/hakkimizda> adresinden alındı.

Kundakçı, D. (2016). Renk Sembolizmi ve Moda Tasarımına Etkisi, Yüksek Lisans Tezi, Haliç Üniversitesi, Sosyal Bilimler Enstitüsü, İstanbul.

Ocakoğlu, N. (2018), "Geleneksel Dokumalarımızdan Kutnu Kumaşının Giysi Tasarımında Kullanılması" *İdil*, 7, 52, (s. 1585-1592).

Öner, M. (2019), "Geleneksel Kültürdeki Dokumanın Güncellenmesi: Gaziantep Kutnu Kumaşı Örneği", *Milli folklor*, 31, 121,( s. 128-140).

Önlü, N. (1994). *"Geleneksel Dokumalarımızda Çizgi Desenli Kumaşlar ve Günümüzdeki Durumu"*. Ankara: Kültür Bakanlığı Araştırma ve Geliştirme Genel Müdürlüğü Yayınları.

Özdemir, T. (2005). Tasarımda Renk Seçimini Etkileyen Kriterler. *Çukurova Üniversitesi Sosyal Bilimler Enstitüsü Dergisi*, 14(2), (s.391-402).

Yazıcı, N. (2014), Geçmişten Günümüze Gaziantep Kutnu Dokumaları ,Yüksek Lisans Tezi , Mimar Sinan Güzel Sanatlar Üniversitesi Sosyal Bilimler Enstitüsü, İstanbul.