

**KAHTA İLÇESİNDEKİ YERLEŞME ADLARININ COĞRAFI AÇIDAN İNCELENMESİ<sup>1</sup>**  
***EVALUATION OF SETTLEMENT NAMES IN TERMS OF GEOGRAPHICAL IN KAHTA DISTRICT***

**Hikmet MOLLAZADE**

Kahramanmaraş İl Milli Eğitim Müdürlüğü, Kahramanmaraş/Türkiye

**Prof.Dr. Necmettin ELMASTAŞ**

Harran Üniversitesi, Şanlıurfa/Türkiye

**ÖZET**

Kâhta ilçesi sınırları içerisindeki yerleşme adlarının ele alındığı bu araştırmanın amacı yerleşme adlarının coğrafi mekân ile ilişkisini coğrafi prensipler doğrultusunda incelemektir. Bu çalışmada Kâhta ilçesi yerleşme adlarının geçmişten günümüze doğru eski ve yeni adları ortaya konulmuş, yerleşme adlarının ne anlama geldiği tespit edilmiş, bu isimlerin anlamları üzerinde etkili olan coğrafi unsurları vurgulama yoluna gidilmiştir. Araştırma sahasında Kâhta şehrinin yanı sıra; 2 kasaba, 96 köy ve 98'i bu köylere bağlı mahalle olmak üzere toplamda 196 yerleşim birimi bulunmaktadır. Araştırma sahasındaki yerleşmelerin %40'ı adını Beşeri ortam özelliklerinden almaktadır. Bunun dışındaki yerleşmeler arasında adını Doğal ortam özelliklerinden alanların oranı %33 ve Ekonomik faaliyetlerden alanların oranı %14'tür. Diğer yerleşme adları ise %13'lük bir orana sahiptir. Adını Doğal ortam özelliklerinden alanlar arasında en yüksek oran topografyaya aittir (%43). Adını Beşeri ortam özelliklerinden alan yerleşmeler alt başlıklar halinde değerlendirildiğinde en yüksek oran (%47) adını Aile veya Aşiretlerden alan yerleşmelere aittir. Coğrafi bilimlerin sistematik tasnifi açısından değerlendirildiğinde adını Ekonomik faaliyetlerden alan yerleşmeler arasında en büyük oranın (%61) adını Tarımsal faaliyetlerden alan yerleşmelere ait olduğu anlaşılmaktadır. Diğer yerleşme adları başlığı altında incelenen yerleşme sayısı 25'tir. Bunlardan 14'ü (%56) anlamına ulaşılan yerleşme grubu içerisindeyken 11'i (%44) anlamına ulaşamayan yerleşmelerdir.

**Anahtar Kelimeler:** Yerleşme Adları, Yerleşme Coğrafyası, Kâhta, Kâhta İlçesi, Toponimi

**ABSTRACT**

The purpose of this research, which deals with settlement names within Kâhta district boundaries, is to examine the relationship between settlement names and geographical location in terms of geographical principles. In this research, revealing the old and new names from the past, determining what settlement names mean and stressing the geographical elements that affect the meaning of these names is studied. In the research field, in addition to Kâhta, 2 towns, 96 villages, and 98 districts connected to these villages, a total of 196 settlements have been identified. The settlements (%40) in the research field take their names from the Human characteristics of the environment. Except these settlements, the rate of settlement takes their names from Natural characteristics is %33 and these takes from Economical activities is %14. The other settlement names have a rate of %13. Among the settlements that take their names from Natural characteristics, topography is the highest rate (%43). When the settlements take their names from Human characteristics are examined with the subtitles, the highest rate (%47) belongs to the settlements that takes their names from big families and tribes. When examined in terms of systematic sorting of geographical sciences, among the settlements take their names from Economical activities, Agricultural activities based names have the biggest rate (%61). The number of settlements named the other settlement names are 25. 14 of these (%56) are in the group that has a meaning while 11 of these (%44) are in the group that meaning of which is still unknown.

**Key Words:** Name of settlements, settlement geography, Kâhta, Kâhta district, Toponymy

**1.GİRİŞ**

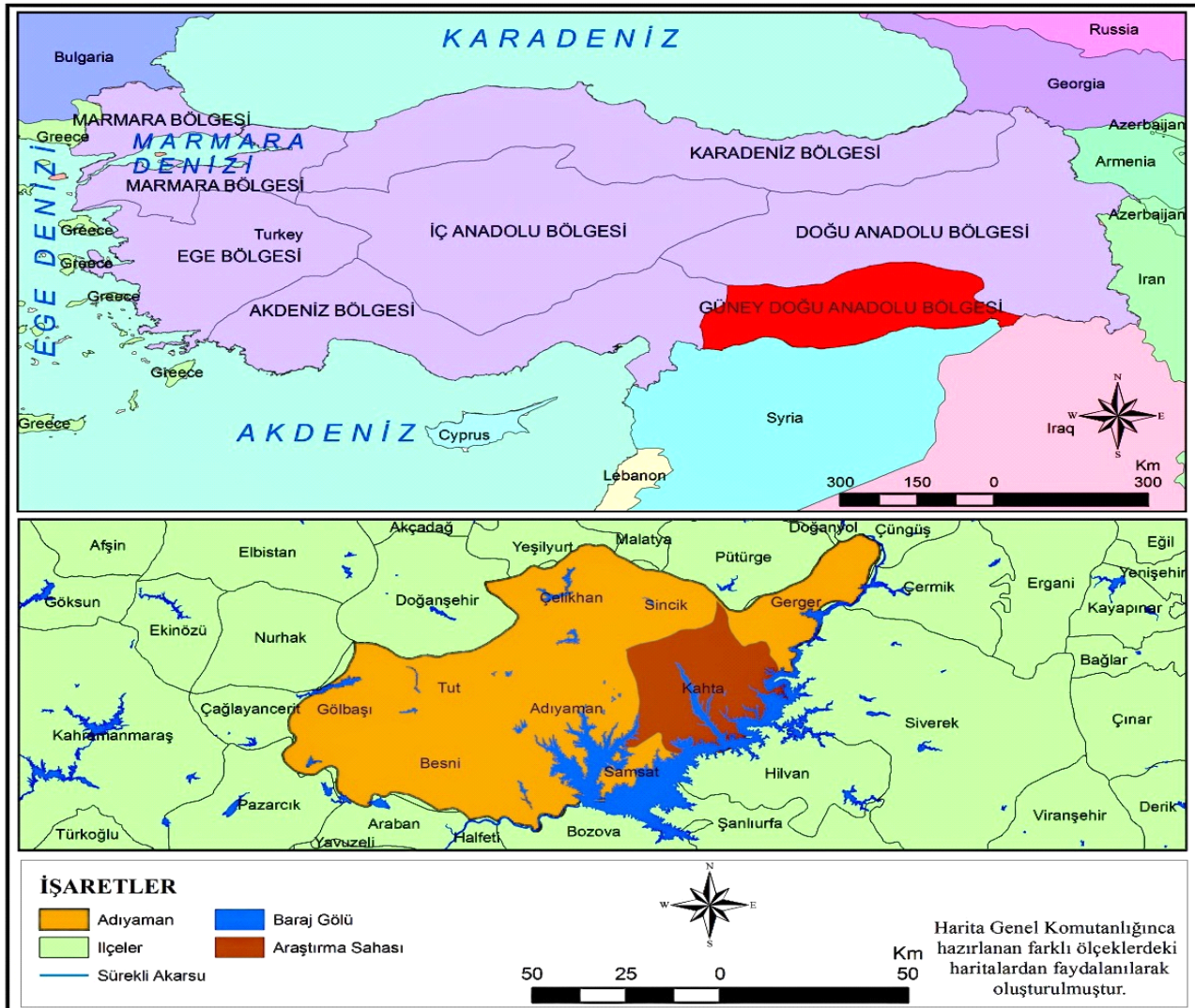
Bu çalışmada Kahta ilçesindeki yerleşme adları coğrafi açıdan ele alınmıştır. Kahta ilçesi, Güneydoğu Anadolu Bölgesi'nin Fırat Bölümü'nde ve Adıyaman ili sınırları içerisinde yer almaktadır (Harita 1). İlçe arazilerinin büyük bir bölümünün yer aldığı Adıyaman platosu, Fırat nehri ve kolları tarafından derince aşındırılmıştır. Platonun doğusunda yer alan Kâhta ve çevresi için de benzer şeyler

<sup>1</sup> Bu çalışma, III. INES International Education and Social Science Congress -2018 kongresinde bildiri olarak sunulmuştur.

söylenbilir. Kâhta şehri ve yakın çevresinden güneye (Atatürk Barajı'na) doğru gidildikçe yükseltinin 500 metreye kadar düştüğü gözlenmektedir. Ancak, şehirden kuzeye doğru gidildikçe yükselti de artmaktadır. Özellikle Güneydoğu Torosların uzandığı yamaçlarda 2000 metreyi aşan sahalara rastlamak mümkündür (Harita 2). Kâhta yöresi tektonizma açısından aktif bir alana tekabül etmektedir. Nitekim yöreyi etkileyebilecek çeşitli faylar bulunmaktadır. Bu fayların ve Doğu Anadolu Fayı'nın hareketlenmesi sonucu oluşan depremler neticesinde can ve mal kaybı meydana gelmiştir (Elmastaş,2008:186).

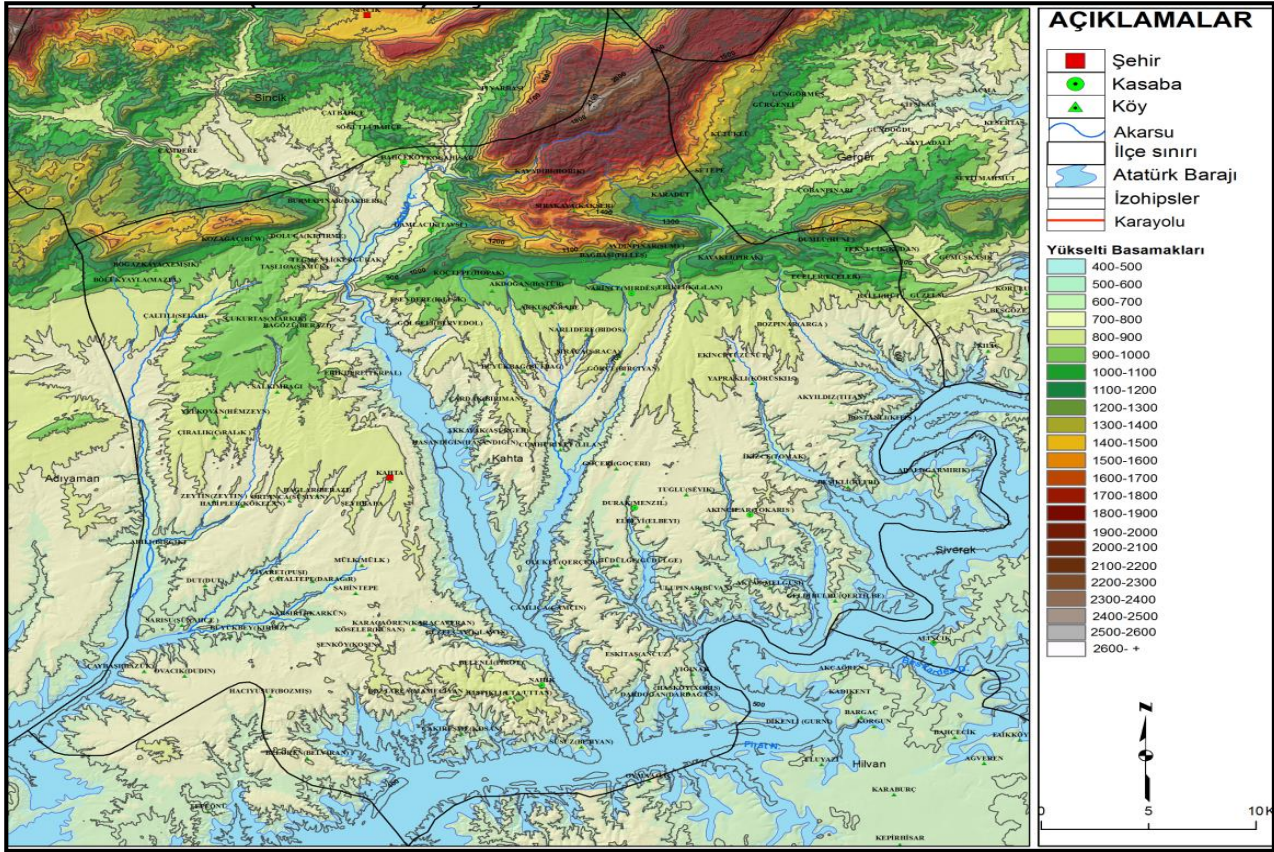
Kâhta'nın günümüzde yer aldığı sahanın seçimi ise, büyük ölçüde Eski Kâhta'nın jeomorfolojik özelliklerinden dolayı aksayan beşeri ve ekonomik faaliyetlerle ilgilidir. Nitekim Eski Kâhta, üç tarafı dağlar tarafından sarılmıştır. Bu durum şehrin taşınmasında etkili olmuştur. Kâhta'nın günümüzde bulunduğu saha ise nispeten daha düz bir görünüm sergilemektedir. Şehrin bu özelliği, ulaşım faaliyetlerinin daha aktif olarak sağlanmasına, şehrin çevresiyle olan ilişkisinin gelişmesine ve dolayısıyla Yeni Kâhta yerleşmesinin hızlı bir kuruluş, gelişim ve değişim süreci yaşamasına sebep olmuştur. Araştırma sahası içerisinde yer alan Kâhta ilçe merkezi, 1919 yılında günümüzdeki yerine taşınmıştır. 1490 km<sup>2</sup>'lik yüzölçümüne sahip olan ilçenin şehir nüfusu 76.229, kır nüfusu 44.630 olup; toplam nüfusu 120.859'dur (www.tuik.gov.tr, 2017).

Bu çalışmada Kâhta ilçesindeki yerleşme adlarının geçmişten günümüze doğru eski ve yeni adlarını karşılaştırmalı olarak ortaya konularak, yerleşme adlarının ne anlama geldikleri tespit edilmeye çalışılmıştır. Bunun yanında yerleşmelerin isim değişikliklerinin sebepleri ve bu isimlerin anlamları üzerinde etkili olan coğrafi unsurlar da irdelenmiştir.



**Harita 1:** Araştırma Sahasının Lokasyon Haritası





**Harita 2:**Kahta İlçesi ve Yakın Çevresinin Fiziki Haritası

## 2. YERLEŞME ADLARINA GENEL BİR BAKIŞ VE KAHTA İLÇESİ YERLEŞME ADLARI

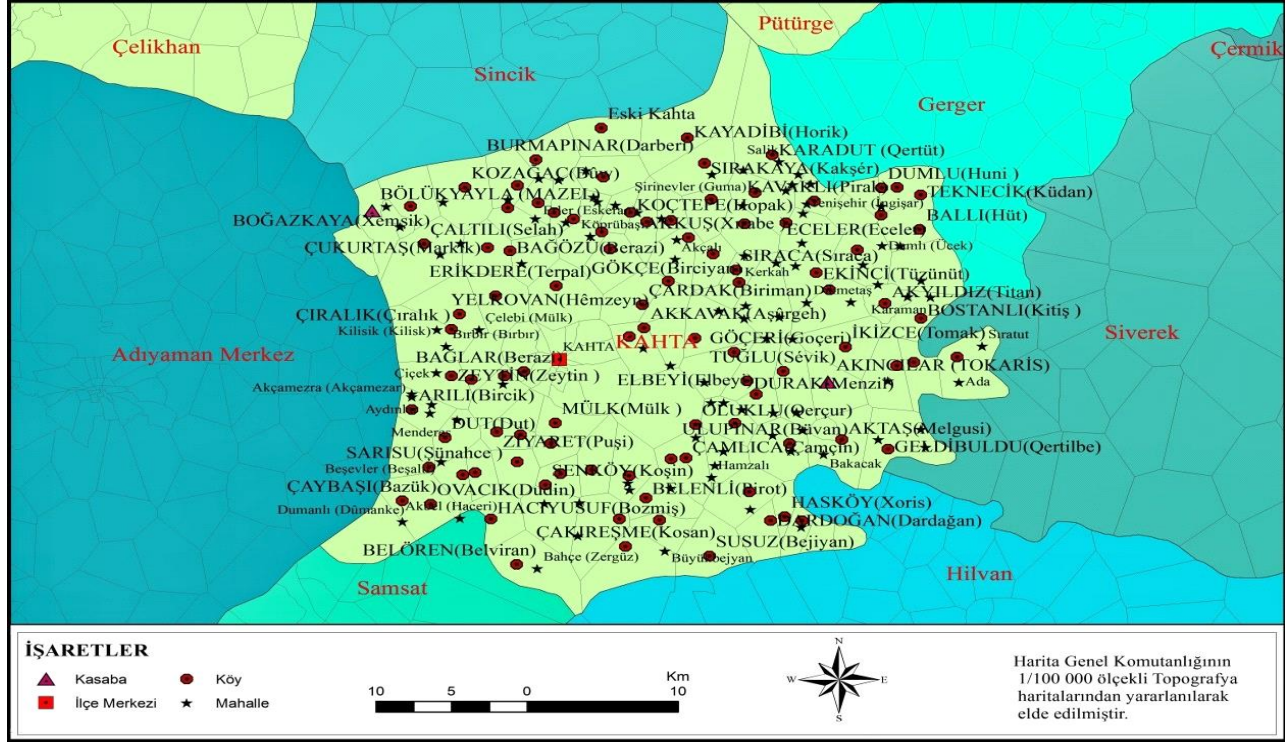
Herhangi bir nesneye verilen ismin anlamı, kökeni, yapısal özellikleri vs. dilbilimin inceleme konusudur. Ancak konu yer adları olunca dilbilimin yanı sıra etnoloji, sosyoloji, tarih ve coğrafya da bunlarla ilgilenmeye başlar. Çünkü yer adları bir toplumun sosyal ve kültürel yapısı ile buldukları, kullandıkları mekânın tarihî geçmişi ve coğrafyayı da ilgilendirir. Aslında yer adları konusu bütün ilim dallarını alakadar eden geniş, devamlı olarak üzerinde durulacak bir konudur (Alagöz, 1984:23). İnsanlığın ve uygarlığın izlerini yansıtan yer adları (Uygur,1967:502), toplumların coğrafi mekânla bütünleşmesinin de göstergesidirler (Erinç, 1986:9; Tunçel, 2000:24). Toponimi akeoloji, tarih, folklor, coğrafya, jeoloji, botanik, antropoloji, sosyoloji gibi bir çok bilim dalını yakından ilgilendirmektedir (Yediyıldız,1984: 25; Kurt, 2001:169; Günal ve diğ., 2010).

Coğrafya bilimi, yerleşim birimlerine verilmiş olan adların kökeni veya anlamı ile ilgilenmekle birlikte daha çok bu adların mekânla olan ilişkileri üzerinde durmaktadır (Güney, 1996; Tunçel, 2000; Elibüyük ve Güzel, 2003; İbret, 2003; Güner ve Ertürk, 2004; Altunışık, 2009; Elmastaş ve diğ., 2011; Günal, 2012; Güzel ve Özcanlı 2016; Akbıyık, 2016). Mekân söz konusu olduğunda ise coğrafi etki kendini göstermektedir. Yerleşme adları doğal, sosyal ve kültürel ortamlardan etkilenirler. Toplumların sosyal-kültürel yapısı buldukları, kullandıkları mekânın tarihî geçmişi ve coğrafya özellikleri hakkında da önemli ipuçları verirler (Güzel ve Özcanlı, 2016: 955). Ancak Türkiye’de çeşitli amaçlarla köy adları değiştirilmiştir. Adıyaman ilinde ismi değiştirilen köylerden 82’si (%37.2) araştırma sahamız içerisinde yer almaktadır. Dolayısıyla yöredeki köy adlarının %85’inin değiştirildiği veya yöre halkının kullanımından farklı olduğu sonucu da ortaya çıkmaktadır. Mahalle bazında değerlendirildiğinde ise araştırma sahası içerisindeki mahallelerin %42’sinin (41 mahalle) adının değiştirilmiş olduğu anlaşılmaktadır. Bu oranın değiştirilen köy adlarından düşük olmasının, bazı mahallelerin sonradan oluşturulması ve ülke genelinde ad değişikliklerinin nispeten daha fazla nüfusa sahip yerleşmeleri kapsamı ile ilgili olduğu kanaatindeyiz.

Yer adı değiştirmeleri doğal süreç içinde gerçekleşmediği için birçok yönüyle isabetli değildir. Ayrıca yerleşmelerin eski adları kayıtlarda varlığını korurken günümüzde resmi olarak artık kullanılmamaktadır. Buna rağmen halk arasında pratik olarak bu yer adları varlığını hala



korumaktadır (Altunışık,2009:12). Genel olarak Kâhta ilçesindeki yerleşme yerlerinin seçilmesinde jeomorfolojik, iklimik ve hidrografik özellikler rol oynamıştır. Bu özelliklerden kaynaklanan olumsuz şartlar büyük yerleşmelerin ortaya çıkmasını engellemiştir (Özdemir ve Tonbul, 1995:154). Yörede hâkim yerleşme karakteri genel olarak küçük ve kır yerleşmeleri şeklindedir. Araştırma sahasında Kâhta şehrinin yanı sıra; 2 kasaba, 96 köy ve 98'i bu köylere bağlı mahalle olmak üzere toplamda 196 yerleşim birimi bulunmaktadır (Harita 3).



Harita 3: Kahta İlçesinde Yer Alan Yerleşmeler

Araştırma sahasının tek şehir yerleşmesi olan Kâhta'nın isminin nereden geldiği konusunda farklı görüşler bulunmaktadır. Bu konuda Tarihçi Bilge Umar, "Türkiye'deki Tarihsel Adlar" isimli eserinde Kâhta isminin Ortaçağ tarihçilerinden Urfalı Matthaesos'un yapıtında Hartan; Süryani Mikhail'in yapıtının Ermenice çevirisinde Gakhta; aynı yapıtın Süryanîce aslında Gaktay; Bar Hebraeus'un Süryanîce yapıtında Gakhti; Arap tarihçilerinde Kâhta olarak anıldığından bahsetmektedir (Umar,1993:360). Abu'lFaraç'ta Kâhta ismi "Kahti" olarak geçmektedir. Kürtçe'de Gexte denildiği gibi Kolik de denmektedir. Bir diğer görüş ise Orta Asya'da Ötüken ve Karakorum yakınında Kâhta isimli bir kentin varlığı ve bu ismin Orta Asya kökenli olması ile ilgilidir (Şaşmaz,2010:19). Bir rivayete göre ise "Kâhta" Persçede "Dağın Eteği" anlamına gelmekte olup (Özbek,2014;42), bu adı da eski yerleşim yerinin konumundan dolayı almaktadır (Şaşmaz,2010;20). 1928 yılına ait 'Son Taksimatı Mülkiyede Köylerimiz Adları' isimli esere göre ise bu dönemde Kâhta'nın halihazırda bulunduğu yerin ismi Kolik veya Kölik'tir. Kâhta isminin nereden geldiğine dair kesin bir yargıya ulaşmak mümkün değildir. Bununla birlikte üzerinde durulması gereken esas unsur Kâhta'nın, Kocahisar (yeni ismiyle Eski Kâhta)'dan taşınıp günümüzde de halen bulunduğu yerleşmenin ismi ve bu ismin kökenidir. Bahsini ettiğimiz bu yerleşim biriminin ismi 'Kolik'tir. Kâhta ilçe merkezi buraya taşındığında ismi de taşınmış olup, bu yerleşme 'Kolik' yerine Kâhta olarak adlandırılmıştır. Ancak aradan geçen zamana rağmen yöre halkı halen burayı tanımlarken 'Kolik' adını kullanmaktadır. 'Kollik' adı, özellikle Bitlis ve Van yörelerinde çoğunlukla kom ve yayla alanlarında kurulan geçici yerleşmelere verilmektedir (Elibüyük ve Güzel,2003;57).

Yöredeki yerleşmelerin %33'ü (65 yerleşme) Doğal ortam özelliklerinden, %40'ı (78 yerleşme) Beşeri ortam özelliklerinden, %14'ü (28 yerleşme) Ekonomik faaliyetlerden etkilenmiştir. Diğer adlar grubunda ise toplamda 25 yerleşme (%13) yer almaktadır (Tablo 1). Bu verilerden anlaşıldığı üzere araştırma sahasında bulunan yerleşmelere verilen adların –kısmen değiştirilmiş olmalarına rağmen- 171'iyle ilgili adlandırmaları (%87) coğrafya bilimi sınırları içerisinde değerlendirmek mümkündür.

Bu durum coğrafi özelliklerin insan ve doğal ortam ilişkisinin ortaya konulabilmesi açısından da anlamlıdır.

Görülüyor ki, insan bir taraftan, kendi adını veya diğer insanlarla bütünleşen ortak şahsiyetini toprağa nakşederek onun üzerindeki hâkimiyetini sembolleştirirken, diğer taraftan da tabiatın kendisi üzerindeki etkisini dile getirmekten kaçınmıyor (Yediyıldız,1984:28).

**Tablo 1:** Coğrafi Sınıflandırmaya Göre Kâhta İlçesi Yerleşme Adları

	Adın Kökeni	Yerleşme Sayısı	Toplam	Oranı (%)
Doğal Ortam	Topografya	28	65	33
	Litoloji-Toprak	6		
	Hidrografya	7		
	Bitkiler	18		
	Hayvan Varlığı	3		
	İklim	3		
Beşeri Ortam	Yerleşme	12	78	40
	Kisi Adları	20		
	Aile-Asiret	37		
	Dini Unsurlar	9		
Ekonomik Faaliyetler	Tarımsal Faaliyetler	17	28	14
	Hayvancılık	5		
	Ulaşım	6		
Diğer Adlar	Anlamına Ulaşılan	14	25	13
	Anlamına Ulaşılamayan	11		
<b>TOPLAM</b>		<b>196</b>	<b>196</b>	<b>100</b>

**Kaynak:** Eski yerleşme adları ile bu adların anlamları; Harita Genel Komutanlığı'nca 1958 yılında oluşturulan 1/100 000 ölçekli Topografya haritalarının yanı sıra, Dâhiliye Vekaleti'nin 'Son Taksimatı Mülkiyede Köylerimizin Adları', İçişleri Bakanlığı'nın 'Meskûn Yerler Kılavuzu', araştırma sahası ile ilgili olarak yapılan bilimsel çalışmalar, yörede köy muhtarları ve köylerin ileri gelenleri ile yapılan mülakatlar, gezi ve gözlemlerden elde edilen veriler ve bazı web sayfalarından yararlanmak suretiyle tespit edilmiştir.

## 2.1. Adını Doğal Ortamdan Alan Yerleşmeler

İlçe sınırları içerisinde adını Doğal ortamdan alan yerleşme sayısı 65'tir. Doğal ortamdan adını alan yerleşmelerin %43'ü (28) topografyadan, %28'i (18) bitkilerden, %11'i (7) hidrografyadan, %9'u (6) litoloji veya topraktan, %4'ü (3) iklimden, %4'ü (3) hayvan varlığından alanlar da yine 3'tür (Tablo 2-3).

**Tablo 2:** Adını Doğal Ortamdan Alan Yerleşmeler

Adını Doğal Ortamdan Alan Yerleşmeler	Yerleşme	Oran (%)
Adını Topografyadan Alan Yerleşmeler	28	43
Adını Hidrografyadan Alan Yerleşmeler	7	11
Adını Litoloji veya Topraktan Alan Yerleşmeler	6	9
Adını Bitkilerden Alan Yerleşmeler	18	28
Adını Hayvan Varlığından Alan Yerleşmeler	3	4
Adını İklimden Alan Yerleşmeler	3	4
<b>TOPLAM</b>	<b>65</b>	<b>100</b>

Kaynak: DİE'nin Nüfus Kayıtları (1927-1980 yılları), TÜİK (2016), Yöredeki Arazi Çalışmaları Sırasında Yapılan

**Tablo 3:** Adını Doğal Ortamdan Alan Yerleşmeler

Sıra No:	Yerleşmenin Yeni Adı	Yerleşmenin Eski Adı	Yerleşmenin Eski Adının Anlamı	Niteliği	Türü
1	Ada			Topografya	Mahalle
2	Adalı	Garmirik		Topografya	Köy
3	Akbel	Haceri	Taşlı	Topografya	Mahalle
4	Akdoğan	Hıştûr	Sivrili	Topografya	Köy
5	Ballı	Hüt	Sivri tepe	Topografya	Köy
6	Belören	Belviran	Yamaçtaki Virane	Topografya	Köy
7	Boğazkaya	Xemşik	Ağaçsız kayalık	Topografya	Köy
8	Damlı	Ücek	Boğaz	Topografya	Mahalle
9	Dikmetaş			Topografya	Mahalle
10	Gölgeli	Bervedol	Boğaza doğru	Topografya	Köy

11	Gözelek	Gozelek	Zirve	Topografya	Mahalle
12	Gülveren	Gulberan	Göl yanı	Topografya	Mahalle
13	Güzelçay	Kaliyon, Kılwin	Kanyon	Topografya	Köy
14	Kanboğazı			Topografya	Mahalle
15	Karamağara			Topografya	Mahalle
16	Karapınar	Bêzavdi	Suya bakan yer	Topografya	Mahalle
17	Koçtepe	Hopak	Tepelik	Topografya	Köy
18	Osmanpınar	Tılfindır	İftar Tepesi	Topografya	Mahalle
19	Soğuksu	Gağındağ	Dağdaki geçit	Topografya	Mahalle
20	Şahintepe	Kanboğazı		Topografya	Mahalle
21	Şenköy	Koşin	Dağ köyü	Topografya	Köy
22	Tilbe	Tilbê	Tepelik	Topografya	Mahalle
23	Tille	Tille	Tepecik	Topografya	Mahalle
24	Üçkardeş	Gıresur	Kırmızı Tepe	Topografya	Mahalle
25	Yassıkaya	Seküya	Seki, Basamak	Topografya	Mahalle
26	Yeni Adalı	Hiniç	Tepeli	Topografya	Mahalle
27	Yonca	Berbenos	Tarlabaşı	Topografya	Mahalle
28	Yüksekyayla			Topografya	Mahalle
29	Akalın	Karsalah	Şifalı su	Hidrografya	Köy
30	Akpınar	Kanîgewrik	Boz çeşme	Hidrografya	Mahalle
31	Avnik	Avnik	Serinsu	Hidrografya	Mahalle
32	Cumhuriyet	Lilan	Bataklık	Hidrografya	Köy
33	Çaltılı	Selah	Dere	Hidrografya	Köy
34	Karagöl			Hidrografya	Mahalle
35	Kangözü	Golxün	Kangözü	Hidrografya	Mahalle
36	Geldibuldu	Qertilbe	Kahverengi tepe	Litoloji-Toprak	Köy
37	Gümüşkaya	Çingil		Litoloji-Toprak	Mahalle
38	Işıktepe	Kêvirireş	Karataş	Litoloji-Toprak	Köy
39	Karataş			Litoloji-Toprak	Köy
40	Salık	Salık	Yassı taş	Litoloji-Toprak	Mahalle
41	Yeşilkaya	Behik		Litoloji-Toprak	Köy
42	Akçalı			Bitkiler	Mahalle
43	Bahçe			Bitkiler	Mahalle
44	Bırbır	Bırbır	Bir ot türü	Bitkiler	Mahalle
45	Bölükyayla	Mazél	Mazılık	Bitkiler	Kasaba
46	Burmapınar	Darberi	Palamut Meşesi	Bitkiler	Köy
47	Çamlıca	Çamçin	Çamdiken	Bitkiler	Köy
48	Çamlıca	Beyat		Bitkiler	Mahalle
49	Çataltepe	Daragır	Büyük ağaç	Bitkiler	Köy
50	Çiçek			Bitkiler	Mahalle
51	Çukurtaş	Markik	Çayırçık	Bitkiler	Köy
52	Damüstü	Mêrgık	Çayırçık	Bitkiler	Mahalle
53	Dardağan		Dardağan ağacı	Bitkiler	Köy
54	Dikenli	Gurni	Dikenli ot veya Geven	Bitkiler	Köy
55	Dikmen	Darberi	Palamut Meşesi	Bitkiler	Mahalle
56	Dumlu	Huni	Kızılçık (köyü)	Bitkiler	Köy
57	Kamışlı			Bitkiler	Mahalle
58	Karanfil			Bitkiler	Mahalle
59	Susamlı	Süsik	Meyan Bitkisi	Bitkiler	Mahalle
60	Karakuş			Hayvan Varlığı	Mahalle
61	Keklik	Hezena		Hayvan Varlığı	Mahalle
62	Keklik	Kevik	Keklik	Hayvan Varlığı	Mahalle
63	Büyükbejyan	Bejyan	Kurak Arazi	İklim	Mahalle
64	Taşlıçay	Hevayik	Havadar veya hava alan yer	İklim	Mahalle
65	Susuz	Bejyan	Kurak Arazi	İklim	Köy

**Kaynak:** Köylerin eski adları ve bu adların anlamı yöredeki arazi çalışmaları esnasında yapılan mülakatlardan, DİE'nin 1927-1980 yılları arasındaki nüfus kayıtlarından, yöre ile ilgili yapılmış olan ve bu çalışmanın kaynakçasında yer alan çalışmalardan, dil uzmanlarından ve bazı web sayfalarından yararlanılarak hazırlanmıştır.

İlçede doğal coğrafya özelliklerinden etkilenen yerleşme adlarının %71'i (46 yerleşme) Topografya ve bitkilerle ilgilidir. Bu durum, yaşam koşullarını büyük ölçüde etkileyen iki unsurun bunlar olmasının neticesidir. Diğer Doğal ortam unsurlarının daha az bir orana sahip olmasının, oluşturdukları bölgesel etkiyle ilgili olduğu kanaatindeyiz. Ayrıca iklimden etkilenen yerleşme adı sayısının az olmasını bölgesel etkilerle izah etmek mümkün değildir. Bu durum, daha çok iklimin genel bir etkiye sahip olması ve dolayısıyla yerleşme isimlerini etkileyecek bölgesel farklılıklara daha az imkân tanınmasıyla ilgilidir. Doğal ortam özelliklerinden adını alan yerleşmelerin büyük bir bölümü yamaç, tepe, vadi gibi topografik unsurlardan almıştır. Bu grup içinde “tepe” anlamına gelen yerleşme isimlerinin önemli bir yere sahip olduğu görülmektedir (Elmastaş ve diğ.,2013;581). Genel bir tabirle tepe veya çevresine göre yüksekte olan yer olarak değerlendirilecek sahalardan etkilenerek adlandırılan yerleşmelerin sayısı 10’dur. Bu durum, yöre yükseltisinin kısa mesafelerde değişmesinden ve yükseltinin belirleyici etkisinden ziyade söz konusu yerleşmelerin genel olarak çevrelere göre nispeten yüksek rakımlı yerlere kurulmasıyla ilgilidir. Buna Hıştūr (Sivrili), Hüt (Sivritepe), Hopak (Tepelik), Tıfındır (İftar tepesi) gibi yerleşmeleri örnek olarak vermek mümkündür. Öte yandan adını Topografyadan alan diğer yerleşmeler birbirinden farklı özelliklere sahiptir ve isimlerini sahip oldukları bu özelliklerden almışlardır.

## 2.2. Adını Beşeri Ortam Özelliklerinden Alan Yerleşmeler

Araştırma sahasındaki yerleşmeler arasında Beşeri ortamdan etkilenen yerleşme sayısı 78’dir (%40). Beşeri ortama ait öğeler açısından değerlendirildiğinde en büyük oran (%47) adını Aile veya Aşiretlerden alanlara aittir. Bunun dışındaki yerleşme adlarının % 26’sının kişi adlarından, %15’inin yerleşme unsurlarından, % 12’sinin dini unsurlardan yararlanılarak verildiği söylenebilir (Tablo 4-5).

Beşeri ortam özelliklerinden adını alan yerleşmelerin 12’si ismini yerleşme unsurlarından almıştır. Yörede adını kişilerden alan yerleşme sayısı 20’dir. Adını Beşeri ortam özelliklerinden alan yerleşmeler arasında en büyük oran Adını Aile-Aşiret adlarından alan yerleşme sayısı ise 37’dir. Bu sayı Beşeri ortam özelliklerinden adını alan yerleşmelerin yaklaşık yarısına (% 47) tekabül etmektedir. Bu oranın fazla olması günümüzde etkinliği büyük ölçüde azalmakla birlikte “aşiret” kavramının tarihsel süreç içerisinde etkisiyle ilgilidir. Araştırma sahası içerisinde dini unsurlardan etkilenen yerleşme sayısı 9’dur. Bu sayı beşeri coğrafyadan etkilenen yerleşmelerin oransal dağılımı içerisinde %12’ye tekabül etmektedir. Daha önce vurgulandığı üzere araştırma sahası içerisinde adını Beşeri ortam özelliklerinden alan yerleşmelerin oranı %40’tır. Bu oran yörede Beşeri ortam özelliklerinin yerleşme adları üzerindeki etkisini ortaya koyabilmek açısından önemlidir.

**Tablo 4:** Adını Beşeri Ortam Özelliklerinden Alan Yerleşmeler

Adını Beşeri Ortam Özelliklerinden Alan Yerleşmeler	Yerleşme Sayısı	Oran (%)
Adını Yerleşme Unsurlarından Alan Yerleşmeler	12	15
Adını Kişi Adlarından Alan Yerleşmeler	20	26
Adını Aile veya Aşiretlerden Alan Yerleşmeler	37	47
Adını Dini Unsurlardan Alan Yerleşmeler	9	12
<b>TOPLAM</b>	<b>78</b>	<b>100</b>

**Kaynak:** DİE’nin Nüfus Kayıtları (1927-1980), (TUİK 2016), Yöredeki Arazi Çalışmaları Sırasında Yapılan Mülakatlar.

**Tablo 5:** Adını Beşeri Ortam Özelliklerinden Alan Yerleşmeler

Sıra No:	Yerleşmenin Yeni Adı	Yerleşmenin Eski Adı	Yerleşmenin Eski Adının Anlamı	Niteliği	Türü
1	Akçakent			Yerleşme	Mahalle
2	Akkuş	Xırabe	Harabe	Yerleşme	Köy
3	Arılı	Bircik	Kalecik veya saraycık	Yerleşme	Köy
4	Beşikli	Kefri	Köy	Yerleşme	Köy
5	Beşevler	Beşalti	Beş veya altı ev	Yerleşme	Mahalle
6	Divan	Dêvan	Eski bir yerleşme türü	Yerleşme	Mahalle
7	Doluca	Kefirme	Bizimköy?	Yerleşme	Köy
8	Habipler	Kökelan	Dağ gibi kale	Yerleşme	Köy
9	Karacaören	Karacaveran	Kıraç arazideki virane	Yerleşme	Köy
10	Tepebaşı	Keferguruş	Guruşköyü	Yerleşme	Mahalle



11	Yenice	İngirce		Yerleşme	Mahalle
12	Yenişehir	İngişar		Yerleşme	Mahalle
13	Abdullahbey			Kişi Adları	Mahalle
14	Acıoğlu			Kişi Adları	Mahalle
15	Alidam	Alidamı		Kişi Adları	Köy
16	Bedirdikmen	Bedirdikme	Şahıs adı	Kişi Adları	Mahalle
17	Belenli	Pırot	Yaşlı veya bilge kişi	Kişi Adları	Köy
18	Dumanlı	Dûmanke	Dumanbey	Kişi Adları	Mahalle
19	Elbeyi			Kişi Adları	Köy
20	Hacıyusuf	Bozmiş		Kişi Adları	Köy
21	Yelkovan	Hêmzeyn	Hamzalar	Kişi Adları	Köy
22	Hamzalı			Kişi Adları	Mahalle
23	Hasandığın	Hasandığın		Kişi Adları	Köy
24	Hisar	Kalan	İhtiyarlar-dedeler	Kişi Adları	Mahalle
25	Hüseyinli	Hüseyniya	Hüseyinli	Kişi Adları	Mahalle
26	Mustafaçayır			Kişi Adları	Mahalle
27	Özelevler	Usısımel	Bıyıklı Osman	Kişi Adları	Mahalle
28	Sırakaya	Kakşér	Aslan ağabey	Kişi Adları	Köy
29	Sultanmağara			Kişi Adları	Mahalle
30	Sünke	Sünke (Usenike)	Bıyıklı Yusuf	Kişi Adları	Mahalle
31	Tütenocak	Barsomik	Oruçoğlu	Kişi Adları	Köy
32	Yeniköy	Gûlahmet	Ahmet'in düzlük arazisi	Kişi Adları	Mahalle
33	Ataköy			Aile-Aşiret	Mahalle
34	Aydınlar			Aile-Aşiret	Mahalle
35	Bağözü	Berazi	Aşiret adı	Aile-Aşiret	Köy
36	Başak	Zeynan	Aşiret adı	Aile-Aşiret	Mahalle
37	Bostanlı	Kitiş	Aşiret adı	Aile-Aşiret	Köy
38	Bozlarla	Mameciyan	Aşiret adı	Aile-Aşiret	Köy
39	Büyükbey	Kırbiz		Aile-Aşiret	Köy
40	Çakırşme	Kosan	Aşiret adı	Aile-Aşiret	Köy
41	Çardak	Birıman	Aşiret adı	Aile-Aşiret	Köy
42	Çaybaşı	Bazük	Aşiret adı	Aile-Aşiret	Köy
43	Çelebi	Mülk		Aile-Aşiret	Mahalle
44	Erikli	Kılılan	Aşiret adı	Aile-Aşiret	Köy
45	Erler	Askeran	Aşiret adı	Aile-Aşiret	Mahalle
46	Fıstıklı	Uta/Uttan	Aşiret adı	Aile-Aşiret	Köy
47	Gökçe	Birciyan	Aşiret adı	Aile-Aşiret	Köy
48	Halifan	Halifan	Aşiret adı	Aile-Aşiret	Mahalle
49	Karaman			Aile-Aşiret	Mahalle
50	Kayadibi	Horik	Aşiret adı	Aile-Aşiret	Köy
51	Kozağaç	Bûw	Aşiret adı	Aile-Aşiret	Köy
52	Köseler	Kûsan	Aşiret adı	Aile-Aşiret	Köy
53	Kubilay		Aile Soyadı	Aile-Aşiret	Mahalle
54	Ortanca	Süsiyan	Meyanlılar	Aile-Aşiret	Köy
55	Menderes		Aile Soyadı	Aile-Aşiret	Mahalle
56	Mülkköy	Mülk	Aşiret adı	Aile-Aşiret	Köy
57	Narince	Mirdês	Aşiret adı	Aile-Aşiret	Köy
58	Oluklu	Qerçur	Aşiret Adı	Aile-Aşiret	Köy
59	Salkımbağı	Alut	Aşiret adı	Kişi Adları	Köy
60	Şahintepe	Bildiyan	Aşiret adı	Aile-Aşiret	Köy
61	Taşlıca	Şamük	Aşiret adı	Aile-Aşiret	Köy
62	Teğmenli	Kergürak	Aşiret adı	Aile-Aşiret	Köy
63	Teknecik	Küdan	Aşiret adı	Aile-Aşiret	Köy
64	Teryan	Teryan	Aşiret adı	Aile-Aşiret	Mahalle
65	Tuğlu	Sévik	Aşiret adı	Aile-Aşiret	Köy
66	Ulupınar	Büvan	Aşiret adı	Kişi Adları	Köy
67	Üçevler	Terziyan	Aşiret adı	Aile-Aşiret	Mahalle
68	Yeşildirek	Gevûzi	Aşiret adı	Aile-Aşiret	Mahalle
69	Yolçatı	Gigan	Aşiret adı	Aile-Aşiret	Mahalle
70	Akçamezra	Akçamezar		Din Varlığı	Mahalle
71	Aydınınar	Şume	Mabet	Din Varlığı	Köy
72	Çıralık	Çıralığ	Dergah,ziyaretgah	Din Varlığı	Köy



73	Damlacık	Tavsi	Yezidi (Tavusi)	Din Varlığı	Köy
74	Esendere	Kilisik	Kilisecik	Din Varlığı	Köy
75	İslamköy	Şeyxmirik	Bilge şeyh	Din Varlığı	Köy
76	Kilisik	Kilisk	Kilisecik	Din Varlığı	Mahalle
77	Ziyaret	Puşi		Din Varlığı	Köy
78	Ziyaret			Din Varlığı	Mahalle

**Kaynak:** Eski yerleşme adları ile bu adların anlamları; Harita Genel Komutanlığı'na 1958 yılında oluşturulan 1/100 000 ölçekli Topografya haritalarının yanı sıra, Dâhiliye Vekaleti'nin 'Son Taksimatı Mülkiyede Köylerimizin Adları', İçişleri Bakanlığı'nın 'Meskûn Yerler Kılavuzu', araştırma sahası ile ilgili olarak yapılan bilimsel çalışmalar, yörede köy muhtarları ve köylerin ileri gelenleri ile yapılan mülakatlar, gezi ve gözlemlerden elde edilen veriler ve bazı web sayfalarından yararlanılarak tespit edilmiştir.

### 2.3. Adını Ekonomik Faaliyetlerden Alan Yerleşmeler

Araştırma sahası içerisinde adını Ekonomik faaliyetlerden alan yerleşme sayısı 28'dir. Bu sayı % 14'lük bir orana tekabül etmektedir. Coğrafi bilimlerin sistematik tasnifi çerçevesinde değerlendirildiğinde bu başlık altında verilen yerleşme adları arasında en büyük oranın (%61) tarıma ait olduğu anlaşılmaktadır. Bu oranın nispeten fazla olması, yöredeki yoğun tarımsal faaliyetlerle ilgilidir. Adını ulaşımdan alan yerleşmelerin oranı %21 iken, hayvancılık faaliyetlerinden alanların oranı %18'dir (Tablo 6-7).

**Tablo 6:** Adını Ekonomik Coğrafya Özelliklerinden Alan Yerleşmelerin Oransal Dağılımı (%)

Adını Ekonomik Faaliyetlerden Alan Yerleşmeler	Yerleşme Sayısı	Oran (%)
Adını Tarımsal Faaliyetlerden Alan Yerleşmeler	17	61
Adını Ulaşım Alan Yerleşmeler	6	21
Adını Hayvancılık Faaliyetlerinden Alan Yerleşmeler	5	18
<b>TOPLAM</b>	<b>28</b>	<b>100</b>

**Tablo 7:** Adını Ekonomik Coğrafya Özelliklerinden Alan Yerleşmeler

Sıra No:	Yerleşmenin Yeni Adı	Yerleşmenin Eski Adı	Yerleşmenin Eski Adının Anlamı	Niteliği	Türü
1	Akmcılar	Tokaris	Tanrı'nın bereketli toprakları	Tarımsal Faaliyetler	Kasaba
2	Bahçe	Zergüz	Sarıceviz	Tarımsal Faaliyetler	Mahalle
3	Büyükbağ	Bütbağ		Tarımsal Faaliyetler	Köy
4	Dut			Tarımsal Faaliyetler	Köy
5	Ekinci	Tüzünüt	İncirli	Tarımsal Faaliyetler	Köy
6	Erikdere	Terpal		Tarımsal Faaliyetler	Köy
7	Eskitaş	Ancuz	Karaerik	Tarımsal Faaliyetler	Köy
8	Karadut	Qertüt	Karadut	Tarımsal Faaliyetler	Köy
9	Güngörmüş	Türeşik	Karadut	Tarımsal Faaliyetler	Mahalle
10	Karabağ	Korta Rezê Reş	Kara üzüm arazisi	Tarımsal Faaliyetler	Mahalle
11	Karadut	Qertüt	Karadut	Tarımsal Faaliyetler	Mahalle
12	Kerkah	Kerkâh	Bağbozumu	Tarımsal Faaliyetler	Mahalle
13	Narlıdere	Bidos		Tarımsal Faaliyetler	Köy
14	Sarısu	Şünahce	Arpa ekilen yer	Tarımsal Faaliyetler	Köy
15	Sıratut			Tarımsal Faaliyetler	Mahalle
16	Yukarımahalle	Behyvek	Badem ağacı	Tarımsal Faaliyetler	Mahalle
17	Zeytin			Tarımsal Faaliyetler	Köy
18	Alaköprü			Ulaşım	Mahalle
19	Durak Köyü	Menzil	Varılan veya inilen yer	Ulaşım	Köy
20	Eceler	Çepek	Sapa yerleşme	Ulaşım	Köy
21	Kavaklı	Pirak	Köprü/köprücük	Ulaşım	Köy
22	Köprübaşı			Ulaşım	Mahalle
23	Küçük Eceler	Küçük Çepek	Küçük ve sapa yerleşme	Ulaşım	Mahalle
24	Göçeri	Goçeri	Göçebeler	Hayvancılık Faaliyetleri	Köy
25	Onevler	Gum	Hayvan barınağı	Hayvancılık Faaliyetleri	Mahalle
26	Şirinevler	Guma	Hayvan barınağı Yapılan Yer	Hayvancılık Faaliyetleri	Mahalle
27	Ulukaya	Gumik	Hayvan barınağı Yapılan Yer	Hayvancılık Faaliyetleri	Mahalle
28	Yolaltı	Postin	Dericiler	Hayvancılık Faaliyetleri	Köy

**Kaynak:** Eski yerleşme adları ile bu adların anlamları; Harita Genel Komutanlığı'na 1958 yılında oluşturulan 1/100 000 ölçekli Topografya haritalarının yanı sıra, Dâhiliye Vekaleti'nin 'Son Taksimatı Mülkiyede Köylerimizin Adları', İçişleri Bakanlığı'nın 'Meskûn Yerler Kılavuzu', araştırma sahası ile ilgili olarak yapılan bilimsel çalışmalar, yörede köy muhtarları ve köylerin ileri gelenleri ile yapılan mülakatlar, gezi ve gözlemlerden elde edilen veriler ve bazı web sayfalarından yararlanmak suretiyle tespit edilmiştir.

Yörenin temel geçim kaynağı tarım ve hayvancılıktır. Dağlık alanlarda hayvancılık faaliyetleri yoğunlaşırken düzlük alanlarda ekili tarım unsurlarının yanı sıra dikili tarım alanları görülmektedir. Daha önce vurgulandığı üzere adını Ekonomik faaliyetlerden alan yerleşme grubu içerisinde en büyük oran tarıma (%61) aittir. Bunlardan bir kısmı adını dikili tarım alanı öğelerinden almıştır. Bunlar Bahçe (Zergüz), Dut, Ekinci (Tüzünüt), Eskitaş (Ancuz), Karadut (Qertüt), Güngörmüş (Türeşik), Karabağ (Korta Rezê Reş), Sıratut, Yukarımahalle (Behyvek) ve Zeytin yerleşmeleridir. Sarısu (Şünahce) yerleşmesi ise adını ekili alan öğelerinden almıştır. Araştırma sahası içerisinde ulaşımdan etkilenen yerleşme sayısı 6'dır (Tablo 7). Bu rakam ekonomik coğrafya özelliklerinden etkilenen yerleşme adları arasında oransal olarak % 21'e tekabül etmektedir. Adını Hayvancılık faaliyetlerinden alan yerleşme sayısı 5'tir (%18).

## 2.4. Diğer Yerleşme Adları

Diğer yerleşme adları başlığı altında incelenen yerleşme sayısı 25'tir. Bunlardan 14'ü (%54) anlamına ulaşılan yerleşme grubu içerisindeyken, 11'i (%46) anlamına ulaşamayan diğer yerleşmeler başlığı altında değerlendirilmiştir (Tablo 8).

Coğrafi sınıflandırmaya göre değerlendirildiğinde bu bölümde değinilen yerleşmeler % 13'lük bir orana tekabül etmektedir. Anlamına ulaşmış diğer yerleşme adları içinde yer alan yerleşme sayısı 14'tür. Bunlar birbiriyle ilgisi olmayan, farklı anlamlara gelen ve oransal olarak çok düşük değerlere sahip olduğu için ayrı başlıklar halinde değerlendirilmeyen yerleşme adlarıdır. İnceleme sahası içerisinde anlamına ulaşamayan diğer yerleşme sayısı 11'dir. Bu sayı ilçede adının anlamı tespit edilen yerleşme sayısı (185 adet) karşılaştırıldığında oldukça düşük bir orana tekabül etmektedir (% 6).

**Tablo 8: Diğer Yerleşme Adları**

Sıra No:	Yerleşmenin Yeni Adı	Yerleşmenin Eski Adı	Yerleşmenin Eski Adının Anlamı	Türü	Niteliği
1	Akdamar	Külbis	Zincirli	Anlamına Ulaşılan	Mahalle
2	Akkavak	Aşürgeh	Süryani yeri	Anlamına Ulaşılan	Köy
3	Akyıldız	Titan	Ana Tanrıca Ülkesi	Anlamına Ulaşılan	Köy
4	Bakacak			Anlamına Ulaşılan	Mahalle
5	Baltalı	Dalince		Anlamına Ulaşılan	Mahalle
6	Bozpınar	Arga	İşilti, parıltı	Anlamına Ulaşılan	Köy
7	Dikili	Halice	Halı	Anlamına Ulaşılan	Mahalle
8	Eski Kahta	Kâhta	Kuzey	Anlamına Ulaşılan	Köy
9	Hasköy	Xoris	Yığınak	Anlamına Ulaşılan	Köy
10	Kımık	Kımık	Kısacık	Anlamına Ulaşılan	Mahalle
11	Narsırtı	Karkün	Çalışılan yer	Anlamına Ulaşılan	Köy
12	Samanlı	Gerbû	Düştü, yuvarlandı ?	Anlamına Ulaşılan	Mahalle
13	Sıraca		Bir tür hastalık adı ?	Anlamına Ulaşılan	Köy
14	Yenikusak			Anlamına Ulaşılan	Köy
15	Atlıca	Körgüden		Anlamına Ulaşılamayan	Mahalle
16	Aktas	Melgusi		Anlamına Ulaşılamayan	Köy
17	Bağbaşı	Pillês		Anlamına Ulaşılamayan	Köy
18	Güdülge	Güdülge		Anlamına Ulaşılamayan	Köy
19	İkizce	Tomak		Anlamına Ulaşılamayan	Köy
20	Kazanlı	Bezi		Anlamına Ulaşılamayan	Mahalle
21	Kılavuz	Besele		Anlamına Ulaşılamayan	Mahalle
22	Murtaç	Xêrmit		Anlamına Ulaşılamayan	Mahalle
23	Tabaklı	Neshik		Anlamına Ulaşılamayan	Mahalle
24	Yapraklı	Körüşkil		Anlamına Ulaşılamayan	Köy
25	Ovacık	Dudin		Anlamına Ulaşılamayan	Köy

**Kaynak:** Eski yerleşme adları ile bu adların anlamları; Harita Genel Komutanlığı'nca 1958 yılında oluşturulan 1/100 000 ölçekli Topografya haritalarının yanı sıra, Dâhiliye Vekaleti'nin 'Son Taksimati Mülkiyede Köylerimizin Adları', İçişleri Bakanlığının 'Meskûn Yerler Kılavuzu', araştırma sahası ile ilgili olarak yapılan bilimsel çalışmalar, yörede köy muhtarları ve köylerin ileri gelenleri ile yapılan mülakatlar, gezi ve gözlemlerden elde edilen veriler ve bazı web sayfalarından yararlanmak suretiyle tespit edilmiştir.

## 3. SONUÇ ve ÖNERİLER

Yerleşme adları -tarihsel süreç içerisinde farklılık arz etse de- büyük ölçüde doğal, beşeri ya da diğer coğrafi faktörlerden ileri gelmektedir. Ancak, yerleşme adları; hükümet politikaları, fiziki, beşeri ve

iktisadi gerekçeler ile sosyolojik nedenlerden dolayı farklı zaman dilimleri içerisinde değişmiş veya değiştirilmiştir. Bu adlar, büyük ölçüde yerleşmeleri ilk kuran insanlar tarafından yerleşmenin kurulduğu dönemdeki coğrafi ortamdan faydalanmak suretiyle verilmiştir. Bu durum eski dönem yerleşmeleriyle ilgili olarak önemli sonuçların elde edilmesine sebep olmakta ve coğrafi perspektifle yapılacak olan bilimsel çalışmaların daha sağlıklı yürütülmesi için zemin oluşturmaktadır. Kâhta, birçok medeniyete ev sahipliği yapmıştır. Buna paralel olarak şehrin coğrafi konumu ve yörede yer alan tarihi kalıntılar göz önünde bulundurulduğunda, Kâhta yöresi ve çevresinde Rumca, Arapça, Türkçe, ve Farsçanın konuşulduğu sonucuna ulaşılmaktadır. Diğer taraftan, araştırma alanı içerisinde yapılan arazi gezileri sonucunda oluşan izlenim doğrultusunda yöre nüfusunun çoğunluğunun hâlihazırda Kürtçe konuşuyor olması ve burada yaşamakta olan Ermenilerin de bulunması, ilçede Kürtçe ve Ermenicenin de öteden beri kullanıldığını göstermektedir.

Yerleşme adlarının coğrafi açıdan incelenmesi amacıyla yapılan bu çalışmada örnek çalışma sahası olarak belirlenen Kâhta yöresindeki yerleşmelerin %40' adını Beşeri ortam özelliklerinden almaktadır. Bunun dışındaki yerleşmelerin %33'ünün adını Doğal ortam özelliklerinden, %14'ünün ise Ekonomik faaliyet özelliklerinden aldığı görülmektedir. Diğer yerleşme adları ise %13'lik bir orana sahiptir.

Yapılan incelemelerde yöredeki köy adlarının %85'inin (82 köy) değiştirildiği veya yöre halkının kullanımından farklı olduğu sonucu da ortaya çıkmaktadır. Mahalle bazında değerlendirildiğinde ise araştırma sahası içerisindeki mahallelerin %42'sinin (41 mahalle) adının değiştirilmiş olduğu anlaşılmaktadır. Bu oranın değiştirilen köy adlarından düşük olmasının, bazı mahallelerin sonradan oluşturulması ve ülke genelinde ad değişikliklerinin nispeten daha fazla nüfusa sahip yerleşmeleri kapsamaması ile ilgili olduğu kanaatindeyiz.

Günümüzde yerleşme adlarının iadesiyle ilgili bir takım çalışmaların yapılması ve bilimsel araştırmalara ağırlık verilmesi önemlidir. Bu bağlamda araştırma sahasının yanı sıra Türkiye genelinde yapılan isim değişikliklerinin kurulacak komisyonlar marifetiyle yeniden değerlendirilmesinin isabetli olacağı kanaatindeyiz. Böylece doğal ortamın tanınması, tarihi ve kültürel değerlerin korunmasıyla birlikte unutulmaya yüz tutmuş eski adların genel olarak belirli bir birikim neticesinde verildiğini görmek mümkün olacaktır. Bu bağlamda, yerleşmelere önceki dönemlerde verilen adların belirli gerekçe ve amaçlar doğrultusunda seçildiğini vurgulamak gerekir. Söz konusu adlandırmalar Coğrafya bilimi açısından aydınlatıcı birer belge konumunda olup; arazi çalışmalarında ve mekânsal planlamalarda yönlendirici olabilecek niteliktedir.

Yerleşme adlarının Coğrafi açıdan incelenmesi tarihi, sosyolojik ve kültürel özelliklerin ortaya konması bakımından önemlidir. Ayrıca, bu tür çalışmaların jeoloji, arkeoloji, antropoloji, tarih, etnografya, sosyoloji, folklor, botanik, iktisadi ve idari bilimlerce yapılacak çalışmalar için de yararlı olacağı kanaatindeyiz.

## KAYNAKÇA

Açikel, A. (2003). "Artukabad Kazası yer Adları (1455-1600)" Hacettepe Üniversitesi Edebiyat Fakültesi Dergisi, Sayı: 2, Cilt 20,181-202.

Akbıyık, M. (2016). "Siverek İlçesi Köy Yerleşmelerinin Toponimik Analizi", Ankara: Turkish Studies Periodical for the Languages, Literature and History of Turkish or Turkic, Cilt 11/8, 1-24.

Aksan, D. (1974). "Anadolu Yer Adları Üzerine En Yeni Araştırmalar" Türk Dili Araştırmaları Yıllığı, Belleten, Ankara, 185-193.

Aksan, D. (1982). Her Yönüyle Dil (Ana Çizgileriyle Dilbilim), Türk Dil Kurumu Yayınları: Cilt 3. 439/3,93-135,Ankara.

Aksan, D. (1984). "Türk Yer adları Konusunda Bir Proje Önerisi," Türk Yer Adları Sempozyumu Bildirileri, Ankara.

Alagöz, C. A. (1984). "Türkiye'de Yer adı Verme Usulleri" Ankara: Türk Yer Adı Sempozyumu Bildirileri (11-13 Eylül 1984), Kültür ve Turizm Bakanlığı Milli Folklor Araştırma Dairesi Yay.



No:60, Seminer Kongre Bildirileri Dizisi. No: 17, 11-23.

Altunışık, İ. (2009). "Coğrafi Bakımdan Batman İli Yer Adları", Ankara Üniv. Sosyal Bilimler Enstitüsü Coğrafya (Türkiye Coğrafyası) Anabilim Dalı (Yayımlanmamış Yüksek Lisans Tezi), Ankara.

Arslan, M. (2011). "Beyşehir (Konya) Yer Adları ve Onomastik Bilimine Katkıları", Selçuk Üniversitesi, Sosyal Bilimler Enstitüsü Dergisi, Iss. 25, s. 337-343, Adana.

Aytaç, S. Bozdağ, E. (2015). "Nemrut Dağı Milli Parkı ve Çevresinin (Adıyaman) Jeo Park Potansiyelinin Belirlenmesi", Russia: International Science and Technology Conference, September 2-4, 366-379.

Aytaç, S. Bozdağ, E. (2018). Nemrut Dağı Milli Parkı ve Çevresinin Potansiyel Jeomiras Alanları, Kriter Yayınevi, Ankara.

Aytaç, S. Bozdağ, E. ve Şahap A. (2015). "Nemrut Dağı Milli Parkı'nda (Adıyaman) Jeolojik Miras Açısından Öne Sahip Bir Rota (Jeoyol 1)", Coğrafyacılar Derneği Uluslararası Kongresi Bildiriler Kitabı, 21-23 Mayıs, 587-594, Ankara.

Bakırcı, M. (2012). Bir Cumhuriyet Dönemi Şehri Kâhta. Çantay Kitabevi, İstanbul.

Bakırcı, M. (2013). "Kırsal Alanda İstihdamın Çeşitlendirilmesi: Kâhta Tekstil İşçileri Örneği", *Marmara Coğrafya Dergisi*, 27.

Dâhiliye Vekâleti. (1928). Son Taksimatı Mülkiyede Köylerimizin Adları, Ankara.

Darkot, B. (1955). Kâhta, İslam Ansiklopedisi, Cilt 6, 89-90, İstanbul.

Demir, E. (2004). "Kâhta'nın Kuruluşu, Gelişmesi ve Bugünkü Fonksiyonel Özellikleri" Gazi Eğitim Fakültesi Dergisi, Sayı: 1, Cilt 24, 27-247,

Devellioğlu, F. (1997). Osmanlıca Türkçe Ansiklopedik Lügat, Aydın Kitabevi Yayınları, Ankara.

Devlet Meteoroloji İleri Genel Müdürlüğü. (2017). Meteorolojik Veriler (1984-2010), Ankara.

Doğanay, H. (1994). Türkiye Beşeri Coğrafyası, Gazi Büro Kitabevi, Ankara.

Elibüyük, M. ve Güzel, A. (2003). "Şanlıurfa İli'nde Dönemlik ve Bir Geçici Yerleşme: Hollik", Ankara: Coğrafi Bilimler Dergisi, Sayı: 1, Cilt 2, 57.

Elmastaş, N. (2008). "Kâhta Çayı Havzası'nda Arazi Kullanımı", Coğrafi Bilimler Dergisi, Sayı:2, Cilt 6, 159-190, Ankara.

Elmastaş, N., Şahinalp M. S. ve Günal V. (2011). "Bitlis İli Köy Adlarına Coğrafi Açından Bir Yaklaşım", Bitlis: VII Uluslararası Van Gölü Havzası Sempozyumu, Rota Ofset, 576-593.

Erinç, S., (1986). "Ekzonimler Konusunda Bir Araştırma: Ege Adalarının Türkçe Adları", İ.Ü. Deniz Bilimleri ve Coğrafya Enstitüsü Bülteni. C. 2, Sayı: 3, s. 21-25, İstanbul.

Gökçeer, F. (1984) "Türk Yer Adları Sempozyumu Açılış Konuşması" Türk Yer Adları Sempozyumu Bildirileri (11-13 Eylül 1984) Milli Folklor Araştırmaları Dairesi Yay: 60, Seminer Kongre Bildirileri Dizisi: 17, s. 1-5, Ankara.

Güenal, V. (2012). "Batman'da Cadde Adlandırılmaları: Toplumsal Bellek Oluşturma ve Şehirselleşme Mekânı Hâkim Olma Çabaları", *Marmara Coğrafya Dergisi*, Sayı: 25, 171-197.

Güenal, V., Şahinalp, M. S. ve Güzel, A. (2010). "Coğrafi Ortamın Şehirselleşme Mekân Adlarına Etkisi: Şanlıurfa Şehri Örneği", *Gaziantep University- Journal of Social Sciences*, 10.1: 463-508.

Güner, İ. ve Ertürk, M. (2004). "Türkiye'de Kent Merkezi İl Adlarının Kaynakları Üzerine Bir Araştırma", *Muğla Üniversitesi-SBE Dergisi*, Sayı: 12, s. 39-62.

Güney, E., (1996) "Toponomik Terimlerin Sınıflandırılması" *Türk Dili* S: 540, s. 619-630, Ankara.

- Güzel, A. ve Özcanlı M. (2016) "İdil İlçesi (Şırnak) Köy Adlarının Coğrafi Açından İncelenmesi" Antalya: 4. Uluslararası Coğrafya Sempozyumu, 954-967
- İbret, B. Ü. (2003). "Çankırı'daki Köy Adları Üzerine Coğrafi Açından Bir İnceleme" Marmara Coğrafya Dergisi, Sayı: 7, 53-80.
- İçişleri Bakanlığı. (1946). Meskûn Yerler Kılavuzu, Ankara.
- İçişleri Bakanlığı, (1977). Yeni Tabii Yer Adları 1977, Yeni, Eski ve İllere Göre Dizileri. İller İdaresi Genel Müdürlüğü Yayınları Seri: III, Sayı:1, Ankara.
- Karaca M. (2010). Osmanlıca Türkçe Lugat, Hisar Yayınevi, İstanbul.
- Karadoğan, S., (2005) Adıyaman Havzasının Genel ve Uygulamalı Jeomorfolojisi, Yayımlanmamış Doktora Tezi, Elazığ: Fırat Üniversitesi Sosyal Bilimler Enstitüsü.
- Karadoğan, S., Tonbul, S., (2005). "Adıyaman Havzasında Kuvaterner'deki Doğal Ortam Koşullarının Yerleşmelerin Dağılışı ve Diğer İnsan Faaliyetleri Üzerindeki Etkileri", Türkiye Kuvaterner Sempozyumu (2-5 Haziran 2005), İTÜ Avrasya Yer Bilimleri Enstitüsü, İstanbul.
- Kurgun, L. (2002). "Denizli İli Yer Adları", Yayımlanmamış Doktora Tezi, Pamukkale Üniversitesi Sosyal Bilimler Enstitüsü, Denizli.
- Kurt, Y. (2001). "Adana Sancağı Yer Adlarındaki Değişim", Türk Dili Dil ve Edebiyat Dergisi, 50. Yıl Özel Sayısı C. 2001/II, S.598, s.405-408.
- Meriç, E. (1965). "Kâhta-Nemrut Dağı Arasındaki Bölgenin Jeolojik ve Paleontolojik Etüdü (Etude Géologique et Paléontologique de la Région Entre Kâhta et Nemrutdağ)". İstanbul Üniversitesi Fen Fakültesi Mecmuası, Seri B: Tabii İlimler, Sayı: 1-2.
- Özbek, Y. (2014). "Kâhta'nın Kuruluşu Gelişimi ve Fonksiyonları", Yayımlanmamış Yüksek Lisans Tezi, Sosyal Bilimler Enstitüsü, Erzurum.
- Özçağlar, A. (1997). "Türkiye'nin İdari Coğrafyası Bakımından Köy, Bucak, İlçe, İl ve Belde Kavramları Üzerine Düşünceler", Türk Kültürü Araştırmaları. Yıl: 23/1-2, Ankara.
- Özçağlar, İ. (2006). Coğrafyaya Giriş, Hilmi Usta Matbaacılık, Ankara.
- Özdemir, M.A., Tonbul, S. (1995) "Siro (Örmeli) Çayı Havzası ve Yakın Çevresinde (Malatya Güneydoğusu) Arazi Kullanımı, Sorunlar ve Öneriler", Fırat Üniv. Sosyal Bilimler Dergisi, Cilt:7, Sayı:1-2, s.145-172.
- Sarı, Ş. (1956). Adıyaman ve Kazaları, Ankara.
- Scheinhardt, H., (1979) Typen türkischer Orstnamen. Einführung, Phonologie, Morphologie, Bibliographie. Heidelberg.
- Şaşmaz, E. (2010). "Kâhta Şehir Coğrafyası", Yayımlanmamış Yüksek Lisans Tezi, Niğde Üniversitesi, Sosyal Bilimler Enstitüsü, Niğde.
- Taşdemir, M. (1999). XVI. Yüzyılda Adıyaman (Behisni, Hısn-ı Mansur, Gerger, Kâhta ) Sosyal ve İktisadi Tarihi, Türk Tarih Kurumu Yayınları, 167, Ankara.
- Tunçel, H. (2000). "Türkiye'de İsmi Değiştirilen Köyler", Fırat Üniversitesi Sosyal Bilimler Dergisi, Sayı: 2, Cilt 10, 26.
- Tümertekin, E. (1973). Türkiye'de Şehirleşme ve Şehirsel Fonksiyonlar, İstanbul Üniversitesi Yay. No:1840, Coğr. Enst. Yay. No:72, İstanbul.
- Tümertekin, E. ve Özgüç, N. (2002). Beşeri Coğrafya İnsan-Kültür-Mekan, Çantay Kitabevi, İstanbul.
- Türkiye Ansiklopedisi. (1956). Koluk, Cilt 3. Ankara.
- Umar, B., (1993). Türkiye'deki Tarihsel Adlar, İnkılap Yayınevi, İstanbul.

Uygur, N. (1967). "Yer Adları" Ankara: Türk Dili Sayı: 187, 495-502.

Yavuz, S ve Şenel M. (2013):"Yer Adları (Toponim) Terimleri Sözlüğü" Ankara: International Periodical For the Languages, Literature and History of Turkish or Turkic Volume 8/8,2241-2249

Yediyıldız, B. (1984). "Türkiye’de Yer adı Verme Usulleri" Ankara: Türk Yer Adı Sempozyumu Bildirileri (11-13 Eylül 1984), Kültür ve Turizm Bakanlığı Milli Folklor Araştırma Dairesi Yay. No:60, Seminer Kongre Bildirileri Dizisi. No: 17, 25-41.

Zeyrek, Ş. (2005).“Türkiye’de Köy Adlarını Değiştirme Politikası”, Çukurova Üniversitesi Eğitim Fakültesi Dergisi, 1, 86-95.

#### Yararlanılan Web Sayfaları

<http://tdkterim.gov.tr/bts/>

<http://tr.wikipedia.org>

<http://www.tuik.gov.tr>